



በኢትዮጵያ ፌዴራላዊ ዲሞክራሲያዊ ሪፐብሊክ
የከተማ ልማት፣ ቤቶችና ኮንስትራክሽን ሚኒስቴር

FEDERAL DEMOCRATIC REPUBLIC OF ETHIOPIA
MINISTRY OF URBAN DEVELOPMENT, HOUSING & CONSTRUCTION



ከ/ል/ቤ/ኮ/ሚ/ር 28:2007

የመጀመሪያ ዕትም

20/12/2007

**የህዝብ እና የጋራ መጻዳጃና የገላ መታጠቢያ የአገልግሎት፣
የአስተዳደር እና የህንፃው የውስጥ ዲዛይን ስታንዳርድ**

(በፈርጅ አንድ ከተማ አስተዳደሮች የሚተገበር)

ሚያዝያ 2007 ዓ.ም.

አዲስ አበባ

ማውጫ

| | |
|---|-----------|
| መቅደም | III |
| መግቢያ | IV |
| 1. ወሰን | 1 |
| 2. ትርጓሜ | 1 |
| ክፍል አንድ:- የህዝብ እና የጋራ መጻዳጃና የገላ መታጠቢያ የአገልግሎት፣ የአስተዳደር እና የህንፃው የውስጥ ዲዛይን ስታንዳርድ | 3 |
| 3. የአገልግሎት ስታንዳርድ | 3 |
| 3.1. ጠቅላላ መሥፈርት | 3 |
| 3.2. የህዝብ መጻዳጃና የገላ መታጠቢያ የደንበኞች የፊትለፊት/ የቀጥታ አገልግሎት አሰጣጥ ስታንዳርድ | 4 |
| 3.2.1. የሰራተኞች ቢሮ እና የእንግዳ መቀበያ ቦታ/reception/ | 4 |
| 3.2.2. የተገልጋዮች የመቆያ ቦታ/waiting room/ እና መስተንግዶ ስታንዳርድ | 4 |
| 3.3. በህዝብ መጻዳጃና የገላ መታጠቢያ አገልግሎት መስጫ ቤቶች ውስጥ መሟላት ያለባቸው ቁሳቁሶች | 5 |
| 3.4. የጽዳትና ውበት እና የጤና አጠባበቅ ስታንዳርድ | 6 |
| 3.5. የህዝብ መጻዳጃና የገላ መታጠቢያ አገልግሎት ለማግኘት ተገልጋዮች ማሟላት የሚገባቸው ቅድመ ሁኔታዎች፣ | 6 |
| 4. የህዝብ መጻዳጃና የገላ መታጠቢያ አስተዳደር /MANAGEMENT/ ስታንዳርድ | 6 |
| 4.1. ጠቅላላ መሥፈርት | 6 |
| 4.2. የህዝብ መጻዳጃና የገላ መታጠቢያ ቤቶች ባለቤትነት | 8 |
| 4.3. የህዝብ መጻዳጃና የገላ መታጠቢያ ቤቶች የቁልፍ አያያዝ | 8 |
| 4.4. የህዝብ መጻዳጃና የገላ መታጠቢያ ቤቶች የአገልግሎት መጠቀሚያ ታሪፍ | 8 |
| 4.5. የህዝብ መጻዳጃና የገላ መታጠቢያ ቤቶች የሰው ኃይል | 8 |
| 4.6. የህዝብ መጻዳጃና የገላ መታጠቢያ ቤቶች ዕቅድ | 9 |
| 4.7. የህዝብ መጻዳጃና የገላ መታጠቢያ ቤቶች ክትትልና ቁጥጥር | 9 |
| 4.8. የህዝብ መጻዳጃና የገላ መታጠቢያ ቤቶች የመረጃ አያያዝ | 9 |
| 4.9. የህዝብ መጻዳጃና የገላ መታጠቢያ ቤቶች ተቋማዊ አደረጃጀት | 9 |
| 4.10. የህዝብ መጻዳጃና የገላ መታጠቢያ ቤት ቆሻሻ አያያዝና አወጋገድ | 9 |
| 4.11. የአገልግሎት ሰጪ ሰራተኞች የግል ደህንነትና ንዕስ መጠበቂያ ቁሳቁሶች /PERSONAL PROTECTIVE EQUIPMENT/ | 10 |
| 4.12. የአገልግሎት ሰጪ ሰራተኞች ጤና አጠባበቅ | 10 |
| 5. የህዝብ መጻዳጃ እና የገላ መታጠቢያ የህንፃው የውስጥ ዲዛይን ስታንዳርድ | 10 |
| 5.1. ጠቅላላ መሥፈርት | 10 |
| የህዝብ መጻዳጃ እና የገላ መታጠቢያ ህንፃ ግንባታ ሲከናወን ከሚከተሉት ስታንዳርዶች አንገር መፈፀም አለበት፡፡ | 10 |
| 5.2. የቦታ መረጣ/SITE SELECTION/ ስታንዳርድ | 12 |
| 5.3. የህዝብ መጻዳጃ እና ገላ መታጠቢያ የህንፃው ዋና መግቢያ በር ስታንዳርድ | 13 |
| 5.4. የህዝብ መጻዳጃና የገላ መታጠቢያ ቤት የሰራተኞች ቢሮ/የእንግዳ መቀበያ/RECEPTION/፣ የተገልጋይ ማረፊያ፣ የክፍሎች/CUBICLES/፣ የወንዶች የውኃ ሽንት መጠቀሚያ ቦታ አካፋይ እና የእጅ መታጠቢያ ስታንዳርድ | 14 |
| 5.4.1. የሰራተኞች ቢሮ፣ የእንግዳ መቀበያ/reception/ እና የተገልጋይ ማረፊያ ቦታ | 14 |
| 5.4.2. የህዝብ መጻዳጃ ክፍሎች/cubicles/ ስታንዳርድ | 14 |
| 5.4.3. በህዝብ መጻዳጃ ቤቶች የአካል ጉዳተኞች መጻዳጃ ክፍሎች/cubicles/ ስታንዳርድ | 15 |
| 5.4.6. የህዝብ የገላ መታጠቢያ ክፍሎች ስታንዳርድ | 17 |

ክፍል ሁለት:- የጋራ መጻጻጃና የገላ መታጠቢያ የአገልግሎት፣ የአስተዳደር እና የህንፃው የውስጥ ዲዛይን ስታንዳርድ.....19

6. የአገልግሎት ስታንዳርድ19

7. የጋራ መጻጻጃና የገላ መታጠቢያ አገልግሎት የአስተዳደር ስታንዳርድ19

7.1. ጠቅላላ መሥፈርት 19

7.2. የጽዳትና ውበት አጠባበቅ ስታንዳርድ..... 21

7.3. የጽዳትና ውበት ስራዎችና የሚያስፈልጉ መሳሪያዎች 21

7.4. የጋራ መጻጻጃና የገላ መታጠቢያ ቤት ቆሻሻ አያያዝና አወጋገድ 23

8. የጋራ መጻጻጃና የገላ መታጠቢያ የህንፃው የውስጥ መገልገያዎች ስታንዳርድ23

8.1. ጠቅላላ መሥፈርት 23

8.2. የቦታ መረጣ/SITE SELECTION/ ስታንዳርድ 24

8.3. የህንፃው ዋና በር ስታንዳርድ 26

8.4. የጋራ መጻጻጃና የገላ መታጠቢያ የክፍሎች /CUBICLES/ እና የእጅ መታጠቢያ ስታንዳርድ 26

ዕዝሎች.....29

ዕዝል አንድ:- የህዝብ መጻጻጃና የገላ መታጠቢያ ቤቶች መነሻ ዲዛይን- (SCHEMATIC DESIGN) 29

ዕዝል ሁለት:- የህዝብ መጻጻጃና የገላ መታጠቢያ ቤቶች ዲዛይን 30

ዕዝል ሶስት:- የጋራ መጻጻጃና ገላ መታጠቢያ ቤቶች መነሻ ዲዛይን- (SCHEMATIC DESIGN) 31

የማጣቀሻ ሰነዶች.....32

መቅደም

የከተማ ልማት፣ ቤቶችና ኮንስትራክሽን ሚኒስቴር በከተሞች ለዜጎች የሚሰጠው አገልግሎት ቀልጣፋ፣ ውጤታማ፣ ግልፅና ተጠያቂነት ያለው እንዲሆን ለማድረግ የአገልግሎት አሰጣጥ ስታንዳርዶችን በማዘጋጀት በከተሞች እንዲተገበሩ የማድረግ ሀገራዊ ተልዕኮ ወስዶ በመስራት ላይ ይገኛል። በዚህ መሠረት ለማዘጋጀት ቤታዊ አገልግሎቶች ስታንዳርድ የሚያዘጋጅ የሥራ ክፍል አቋቁሙ ስታንዳርዶች እየተዘጋጁ በሚኒስቴር መ/ቤቱ ሚኒ ካቢኔ እየፀደቁ በከተሞች አገልግሎት ላይ እንዲውሉና የአገልግሎት አሰጣጡም እንዲሻሻል በማድረግ የዜጎች እርካታ ከፍ እንዲልና መልካም አስተዳደር እንዲሰፍን የበኩሉን ብርቱ ጥረት በማድረግ ላይ ይገኛል። ስታንዳርዶቹም በአገሪቱ ከተሞች የሚተገበሩ በመሆናቸው የኩባንያ/Company/ ስታንዳርዶች የሚል ስያሜ ተሰጥቷቸዋል።

ይህ የህዝብ እና የጋራ መጻዳጃና የገላ መታጠቢያ የአገልግሎት፣ የሥራ አመራርና የህንፃው የውስጥ መገልገያዎች ስታንዳርድ ከተለያዩ የሥራ ክፍሎች የሥራ ቡድን /working group/ በማቋቋም የተዘጋጀ ሲሆን የቡድኑ አባላትም ከሚኒስቴር መሥሪያ ቤቱ ከማዘጋጀት ቤታዊ አገልግሎት ስታንዳርዳይዜሽንና ምዘና መምሪያ እና ከከተማ ፕላን ጽዳትና ውበት ቢሮ የተውጣጡ ባለሙያዎች ናቸው። ለዝግጅቱም አስፈላጊ የሆኑ መረጃዎች/ግብዓቶች ከድረ-ገፅ፣ ከከተሞችና ከክልል ቢሮዎች መሠረታዊ የሥራ ሂደት ለውጥ (BPR) ሠነዶችን እና በከተሞች የአገልግሎት አሰጣጥ ነባራዊ ሁኔታ የሚያመለክት መረጃ (baseline data) በማሰባሰብ እና ረቂቅ ስታንዳርዱን ለባለድርሻ አካላት በማቅረብ ግብዓት በማሰባሰብ የተዘጋጀ ነው።

መግቢያ

ከተሞቻችን ፅዱ፣ ውብና ለኑሮ ምቹ እንዲሆኑ ለማድረግ ራዕይ በመሰነቅ ከፍተኛ ርብርብ በማድረግ ላይ እንገኛለን። እስካሁን በተደረገው ርብርብ ቀላል የማይባሉ የሚታዩ ውጤቶች ከመመዘገባቸው ባለፈ ፈጣን ለውጥ ጭምር ማምጣት ተችሏል። የተመዘበው ውጤትና የመጣው ፈጣን ለውጥ እንደተጠበቀ ሆኖ በተለይም ብዙ ህዝብ በሚንቀሳቀሱባቸው፣ በሚሰበሰቡባቸውና መንገደኞች በሚበዙባቸው አካባቢዎች ለህዝቡ አገልግሎት የሚሰጡ መፀዳጃ ቤቶች ባለመገንባታቸው በተለይም አደባባዮች፣ የአውቶብስ መናኸሪያዎች፣ የታክሲ መነሻና መዳረሻ አካባቢዎች፣ የህዝብ መናፈሻ አካባቢዎች እንዲሁም የገበያ አካባቢዎች በከፍተኛ ደረጃ ለአካባቢ ብክለት ተጋልጠው ይገኛሉ።

ከዚህ በተጨማሪ ከተቆረቆሩ ረጅም ዕድሜ ባስቆጠሩ ከተሞች ማዕከላዊ አካባቢዎቻቸው (inner city) የከተማን የመሬት አጠቃቀም ፕላን ያልተከተለ በመሆኑ የህዝቡ አሰፋፈር የተፋፈገና ቁጥሩም ብዙ በመሆኑ እንዲሁም ነዋሪዎቹ የግል መፀዳጃ ቤቶችን በተገቢው ሁኔታ ገንብተው እንዳይጠቀሙ አሰፋፈሩ በፈጠረው ችግር ምክንያት ምቹ ሁኔታ ባለመኖሩ የመኖሪያ መንደሮቹ ለአካባቢ ብክለት ከመጋለጣቸው በተጨማሪ የነዋሪውም መሠረታዊ ጥያቄ የሆነው የመፀዳጃ ቤቶችና የገላ መታጠቢያዎች ችግር እንዳልተቀረፈ ግልፅ ነው።

በመሆኑም የአካባቢ ብክለት በህዝቡ ጤና ላይ የሚያስከትለውን አሉታዊ ተፅዕኖ፣ የህዝቡን መሠረታዊ የአገልግሎት ጥያቄና በከፍተኛ ፍጥነት እየጨመረ ያለውን ከተሟነት ከግምት ውስጥ በማስገባት እንዲሁም ከተሞችን ፅዱ፣ ውብና ለኑሮ ምቹ ለማድረግ የተሰነቀውን ራዕይ ዕውን ከማድረግ አንፃር ለችግሮቹ ዘላቂ የመፍትሄ አማራጮችን ተግባራዊ ማድረግ አስፈላጊ በመሆኑ ስታንዳርዳቸውን የጠበቁ የህዝብ እና የጋራ መፀዳጃ ቤቶችንና የገላ መታጠቢያዎችን በተገቢው ቦታ ላይ ገንብቶ ቀልጣፋ አገልግሎት ለመስጠት፣ የአስተዳደር ሥርዓቱን ለማጠናከር እንዲሁም የከተማ ነዋሪዎችም ሆኑ መንገደኞች ሳይቸገሩ ተገቢውን ቀልጣፋ አገልግሎት በተገቢው ቦታና ጊዜ እንዲያገኙና የአካባቢ ብክለት እንዲቀንስ ለማድረግ ይህንን ስታንዳርድ ማዘጋጀት አስፈልጓል።

ዓለማውም የከተሞቻችን የመኖሪያና የሥራ አካባቢዎች እንዲሁም መንገደኞች የሚበዙባቸው አካባቢዎች ከብክለት የፀዱ፣ ለሥራና ለኑሮ ምቹ እንዲሆኑ እንዲሁም የዘርፉን አገልግሎት ለሚፈልጉ ለከተማው ነዋሪና ተንቀሳቃሽ መንገደኞች የሚሰጠው አገልግሎት ስታንዳርዱን የጠበቀ እንዲሆን በማድረግ የተገልጋዮች እርካታ ከፍ እንዲል ለማድረግ ነው።

ስታንዳርዱ ሁለት ክፍሎች ያሉት ሲሆን ክፍል አንድ የህዝብ መፀዳጃ እና የገላ መታጠቢያ እንዲሁም ክፍል ሁለት የጋራ መፀዳጃ እና የገላ መታጠቢያ ሆኖ በእያንዳንዱ ክፍሎች የአገልግሎት አሰጣጥ፣ የሥራ አመራር እና የመፀዳጃና የገላ መታጠቢያ ህንፃ የውስጥ ዲዛይን ስታንዳርዶችን አካቶ የተዘጋጀ ነው።

1. ወሰን

ይህ ሰነድ የህዝብ እና የጋራ መጻዳጃና የገላ መታጠቢያ የአገልግሎት፣ የስራ አመራር /Management/ እና የህንፃውን የውስጥ ዲዛይን ስታንዳርዶችን ያካተተ ሲሆን ስታንዳርዱም በፈርጅ አንድ ከተማ አስተዳደሮች በቀጥታ ተፈፃሚ ይሆናል። ነገር ግን ወደ ሌሎች የሀገሪቱ ከተሞች በሂደት እየሰፋ የሚሄድ በመሆኑ እንዲፈፀሙት አስገዳጅ ባይሆንም ከተሞቹ በራሳቸው ፍላጎት መፈጸም ይችላሉ።

2. ትርጓሜ

- በዚህ ስታንዳርድ የሚከተሉት ቃላት ቀጥሎ ካለው ትርጉም አንፃር ብቻ ይወሰዳሉ።
- 2.1. **ተገልጋይ**:-በህዝብ መጻዳጃ እና በገላ መታጠቢያ ቤቶች የሚሰጡ አገልግሎቶችን ለማግኘት ባለው መብት መሰረት መገልገል የፈለገ ግለሰብ ወይም ድርጅት ነው።
- 2.2. **ተጠቃሚ**:-በጋራ መጻዳጃና በገላ መታጠቢያ የሚሰጡ አገልግሎቶችን ለማግኘት በተቀመጠው መመዘኛ መሰረት የአገልግሎቱ ባለመብት ተገልጋይ ግለሰብ ነው።
- 2.3. **የህዝብ መጻዳጃና ገላ መታጠቢያ አገልግሎት**:- የህዝብ እንቅስቃሴ በሚበዛባቸው አካባቢዎች ማለትም በአውቶብስ መናኸሪያዎች፣ በታክሲ መናኸሪያዎች፣ በህዝብ መሰብሰቢያ ቦታዎች፣ በመናፈሻዎች፣ የህዝብ በዓላት በሚከበሩባቸው ቦታዎች፣ በገበያ ስፍራዎች እና በመሳሰሉት ቦታዎች የመጻዳጃና የገላ መታጠቢያ ቤቶች ግንባታ በማካሄድ የሚሰጥ አገልግሎት ነው።
- 2.4. **የጋራ መጻዳጃና የገላ መታጠቢያ አገልግሎት**:-የከተማውን ፕላን ባልተከተለ አሰፋፈር በተለይም በተጨናነቁ በከተማ ማዕከላዊ አካባቢዎች (inner city) ለሚኖሩና የግል መጻዳጃና የገላ መታጠቢያ ለሌላቸው የህብረተሰብ ክፍሎች ተገንብቶ የሚቀርብ አገልግሎት ነው።
- 2.5. **የአገልግሎት ሰጪ ሰራተኞች**:- በህዝብ መጻዳጃና ገላ መታጠቢያ ቤቶች የሚሰጡ አገልግሎቶችን ለተገልጋይ የሚያቀርቡ በቋሚነት፣ በኮንትራት ወይም በጊዜያዊነት ተቀጥረው የሚሰሩ ሰዎች ናቸው።
- 2.6. **የህዝብና የጋራ መጻዳጃ እና ገላ መታጠቢያ ክፍሎች/cubicles**:- በህዝብና የጋራ መጻዳጃ እና ገላ መታጠቢያ ቤቶች ውስጥ ተከፋፍለው የተገነቡ የመጻዳጃ እና ገላ መታጠቢያ ክፍሎች ናቸው።
- 2.7. **ፍሳሽ ቆሻሻ**:-ከህዝብ እና ከጋራ መጻዳጃና ገላ መታጠቢያ ቤቶች የሚመነጭ ቆሻሻ ውሃ እና ውሃ አዘል ቆሻሻ ነው።
- 2.8. **ደረቅ ቆሻሻ**:-ከህዝብ እና ከጋራ መጻዳጃና ገላ መታጠቢያ ቤቶች የሚመነጭ ጥቅም የማይሰጥ ወይም የማያስፈልግ ተብሎ የሚጣል ጠጣርና ከፊል ጠጣር ቆሻሻ ነው።
- 2.9. **የፍሳሽ ቆሻሻ ማስወገጃ መስመር/sewer system**:-ፍሳሽ ቆሻሻን ከሚመነጭበት እስከሚወገድበት ለማስተላለፍ የሚዘረጋ የፍሳሽ ቆሻሻ ማውረጃ/ማስተላለፊያ ዝግ ማፋሰሻ ስርዓት ነው።

- 2.10. ሴፕቲክ ታንክ፡- ማለት የፍሳሽ ቆሻሻ ማስወገጃ መስመር በሌለባቸው ከተሞች ከህዝብ እና ከጋራ መጻዳጃ እና ገላ መታጠቢያ ቤት የሚመነጭ ፍሳሽ ቆሻሻን በጊዜያዊነት ለማጠራቀም የሚያገለግል ጉድጓድ ነው።
- 2.11. የጎርፍ ማስወገጃ መስመር/drainage line/፡-በመንገድ ግራና ቀኝ ለጎርፍ መውረጃነት የሚገነባ ዝግ ወይም ክፍት ቦይ ነው።
- 2.12. ተወርዋሪ መሽንጎሪያ፡-በህዝብ እና በጋራ መጻዳጃና በገላ መታጠቢያ ቤት ክፍል በር ላይ ከውስጥ በኩል ለመቆለፊያነት የሚያገለግል ከብረት ወይም ከሌላ ጠንካራ ቁስ የተሰራና በቀላሉ መክፈት የሚችል መዝጊያ ነው።
- 2.13. ባለሳህን/ተርኪሽ መጻዳጃ፡- በህዝብ እና በጋራ መጻዳጃ ክፍል ውስጥ ከወለሉ ጋር ተለጣፊ የሆነ ከሴራሚክ፣ ከሲሚንቶ ወዘተ የተሰራ መጻዳጃ ነው።
- 2.14. ባለመቀመጫ መጻዳጃ፡- በህዝብ እና በጋራ መጻዳጃ ክፍሎች ውስጥ ከመሬት ከፍ ብሎ የተገነባ እና ከሴራሚክ የተሰራ መቀመጫ ያለው መጻዳጃ ነው።
- 2.15. ነጠላ የፊት መታጠቢያ ሳህን፡- በህዝብ እና በጋራ መጻዳጃና ገላ መታጠቢያ ቤት ውስጥ በአንድ ጊዜ አንድ ተገልጋይን ብቻ ማስተናገድ የሚችል የእጅ ወይም የፊት መታጠቢያ ሰሃን ማለት ነው።
- 2.16. ባለአግዳሚ የፊት መታጠቢያ ገንዳ፡-በአንድ ጊዜ ከአንድ በላይ ተገልጋይን ማስተናገድ የሚችል የእጅ መታጠቢያ ገንዳ ማለት ነው።
- 2.17. አገልግሎት ሰጪ፡- የህዝብ መጻዳጃ እና የገላ መታጠቢያ ቤት አገልግሎትን በዚህ ስታንዳርድ መሰረት ለተጠቃሚዎች እንዲያቀርብ ኃላፊነት የተሰጠው አካል ነው።
- 2.18. የወንዶች የውሃ ሽንት መጠቀሚያ ቦታ አካፋይ/urinal/፡-በህዝብ መጻዳጃ ቤቶች ውስጥ ለወንዶች ለውሃ ሽንት መጠቀሚያነት ብቻ የሚያገለግል ነው።
- 2.19. የተጣራ የበር ስፋት፡-የህዝብ እና የጋራ መጻዳጃ እና የገላ መታጠቢያ የክፍሎች ወይም የህንጻው በር ማቀፊያውን ሳይጨምር የሚኖረው የበር ስፋት ነው።
- 2.20. የደንበኞች የፊት ለፊት/ የቀጥታ አገልግሎት አሰጣጥ ስታንዳርድ፡-የህዝብ መጻዳጃ እና ገላ መታጠቢያ አገልግሎት ሰጪው አካል ተገልጋዮችን በምን ሁኔታ ማስተናገድ እንዳለባቸው የሚደነግግ ስታንዳርድ ነው።
- 2.21. የመጠቀሚያ ታሪፍ፡- የህዝብ መጻዳጃ እና የገላ መታጠቢያ አገልግሎቶችን ለማግኘት ተገልጋዩ የሚከፍለው የክፍያ መጠን ነው።
- 2.22. ፈርጅ አንድ ከተማ አስተዳደሮች፡-ከሜትሮፖሊስና ከሪጂዮፖሊስ አስተዳደሮች ቀጥለው በሦስተኛ ደረጃ ከተማነት የተፈረጁ የክልል ከተሞች ናቸው።¹

¹ የተሻሻለው የከተሞች ልማታዊ መልካም አስተዳደር ግንባታ ማዕቀፍና የማስፈፀሚያ ሥልጣን ገጽ 134 (iii)።

ክፍል አንድ:- የህዝብ እና የጋራ መጻዳጃና የገላ መታጠቢያ የአገልግሎት፣ የአስተዳደር እና የህንፃው የውስጥ ዲዛይን ስታንዳርድ

3. የአገልግሎት ስታንዳርድ

3.1. ጠቅላላ መሥፈርት

- ሀ) የከተማ አስተዳደሩ የህዝብ መጻዳጃና የገላ መታጠቢያ አገልግሎት እንዲኖር የማድረግና ንጽህናውም ሁልጊዜ የተጠበቀ መሆኑን ማረጋገጥ አለበት፤
- ለ) ተቋሙ የህዝብ መጻዳጃና የገላ መታጠቢያ አዘጋጅቶ ለህዝብ አገልግሎት ሊሰጥ ከጤና ተቋም ፈቃድ ማግኘት አለበት፤
- ሐ) የህዝብ መጻዳጃና የገላ መታጠቢያ ቤቶች ዘወትር ቢያንስ ከጠዋቱ 12:00 ሰዓት እስከ ምሽቱ 1:00 ሰዓት አገልግሎት መስጠት ይኖርባቸዋል፤
- መ) በአውቶቡስ መናኸሪያ አካባቢ ለሚዘጋጁ የህዝብ መጻዳጃና የገላ መታጠቢያ ቤቶች ዘወትር ቢያንስ ከኃጋቱ 11:00 ሰዓት እስከ ምሽቱ 01:00 ሰዓት አገልግሎት መስጠት ይኖርባቸዋል፤
- ሠ) የህዝብ መጻዳጃና የገላ መታጠቢያ ቤቶች አገልግሎት የሚሰጡበት ሰዓት በግልፅና ተነባቢ በሆነ ጽሁፍ በሚታይ ቦታ ላይ መለጠፍ አለበት፤
- ረ) የህዝብ መጻዳጃና የገላ መታጠቢያ አገልግሎት ሰጪው አካል በተቀመጠው ስታንዳርድ መሰረት አገልግሎቶችን ማቅረብ አለበት፤
- ሰ) አንድ ተገልጋይ ቀድሞ የመጣ ቀድሞ ይገለገላል በሚለው መርህ/principle/ መሠረት በወረፋ መገልገል አለበት፤
- ሸ) አንድ ተገልጋይ በህዝብ የገላ መታጠቢያ ክፍል ውስጥ ከ30 ደቂቃ በላይ መቆየት የለበትም፤
- ቀ) በህዝብ መጻዳጃ እና በገላ መታጠቢያ ህንጻዎች ፊት ለፊት የአቅጣጫ ጠቋሚ እና የህዝብ መጻዳጃና ገላ መታጠቢያ ቤቶች መሆናቸውን የሚገልፅ ምልክት ሊደረግላቸው ይገባል፤
- በ) በህዝብ መጻዳጃ እና በገላ መታጠቢያ ክፍሎች/cubicles/ መግቢያ በር ላይ የወንድ፣ የሴት፣ የአካል ጉዳተኛ መገልገያ መሆናቸውን የሚገልጽ ግልጽና ተነባቢ የሆኑ የጽሁፍና የምስል ምልክቶች መለጠፍ አለባቸው፤

3.2. የህዝብ መጻዳጃና የገላ መታጠቢያ የደንበኞች የፊትለፊት/ የቀጥታ አገልግሎት አሰጣጥ ስታንዳርድ/front line service delivery standard/

የህዝብ መጻዳጃና የገላ መታጠቢያ አገልግሎት ሰጪ ሰራተኞች የሚከተሉትን ማሟላት/ መተግበር ይኖርባቸዋል፡-

- ሀ) የህዝብ መጻዳጃና የገላ መታጠቢያ አገልግሎት ሰጪ ሰራተኞች በስራ ወቅት ማንነታቸውን የሚገልጽ የስም መለያ ባጅ በማድረግ ጽዳቱን በጠበቀ አኳኋን ለአገልግሎት ሰጪዎች የሚዘጋጀውን የደንብ ልብስ መልበስ ይኖርባቸዋል፤
- ለ) የህዝብ መጻዳጃና የገላ መታጠቢያ አገልግሎት ሰጪ ሰራተኞች ለተገልጋዮች በቀናነትና ግብረገብ በተሞላበት ሁኔታ ተገልጋዮችን ማስተናገድ ይኖርባቸዋል፤

3.2.1. የሰራተኞች ቢሮ እና የእንግዳ መቀበያ ቦታ/reception/

የሰራተኞች ቢሮ እና የእንግዳ መቀበያ ቦታ ቢያንስ የሚከተሉትን ቁሳቁሶች ማሟላት አለበት፡-

- ሀ) ቢያንስ 2 ሰራተኞችን ሊያስተናግድ የሚችል ጠረጴዛና ወንበር፤
- ለ) የመጻዳጃ ወረቀት፣ ሳሙና የመሳሰሉትን ቁሳቁሶች ማስቀመጫ የሚሆን መደርደሪያ፤
- ሐ) የተገልጋዮች ዕቃ ማስቀመጫ መደርደሪያ፤

3.2.2. የተገልጋዮች የመቆያ ቦታ/waiting room/ እና መስተንግዶ ስታንዳርድ

የተገልጋዮች የመቆያ ቦታና መስተንግዶ በሚከተለው ስታንዳርድ መሠረት መፈፀም አለበት፡-

- ሀ) የተገልጋዮች መቆያ ቦታ ዕድና ምቹ መሆን አለበት፤
- ለ) የተገልጋዮች መቆያ ቦታ ተገልጋዮችን መሰረት በማድረግ የሚዘጋጅ ሆኖ የአካል ጉዳተኞችን ጨምሮ ለሁሉም ተገልጋዮች ተደራሽ መሆን ይኖርበታል፤
- ሐ) በተገልጋዮች መቆያ ቦታ ላይ እና በመገልገያ ክፍሎች ውስጥ ስለአገልግሎት አሰጣጡ እና ስለተገልጋዮች ግዴታ የሚያስረዱ ብሮሽሮች እና ሌሎች ጠቃሚና ወቅታዊ መረጃዎች በሚታይና ተደራሽ በሆነ ቦታ መቀመጥ/መለጠፍ አለባቸው፤
- መ) የወረፋ ማስያዣ ካርዶች ተዘጋጅተው ለተጠቃሚዎች እንደ የአመጣጣቸው ቅደም ተከተል መሰረት አገልግሎት መሰጠት አለበት፤

- ሠ) የተገልጋዮች መቆያ ቦታ ተገልጋዮች አገልግሎት ለማግኘት ሲጠባበቁ የሚቀመጡበት በአንድ ጊዜ ቢያንስ 5 ተገልጋይ ሊያስቀምጡ የሚችሉ ወንበሮች ሊኖራቸው ይገባል፤
- ረ) በተገልጋዮች መቆያ ቦታ ላይ ተገልጋዮች ስለ አገልግሎት አሰጣጡ አስተያየት የሚሰጡበት መዝገብ፣ የአስተያየት መስጫ ሳጥንና እስክሪብቶ ሊቀመጥ ይገባል፤
- ሰ) በህዝብ መጻዳጃና በገላ መታጠቢያ ቤቶች መግቢያ አካባቢ ለልዩ ልዩ መረጃዎች መለጠፊያ የሚያገለግል የማስታወቂያ ሰሌዳ መኖር አለበት፤
- ሸ) ተገልጋዮች በህዝብ መጻዳጃና የገላ መታጠቢያ ቤቶች ውስጥ ጫት መቃም፣ ሲጃራ ማጨስ እና ሌሎች ለህዝብ ጤና ጠንቅ የሆኑ ተግባራትን መፈፀም እንደሌለባቸው መልዕክት አስተላላፊ በራሪ ጽሑፎች /fliers/ ተዘጋጅተው ተገልጋዮች ሊያነቡት በሚችሉበት ቦታ መቀመጥ አለባቸው፤
- ቀ) ተገልጋዮች ደረቅ ቆሻሻን በህዝብ መጻዳጃና የገላ መታጠቢያ ውሃ ማፋሰሻዎች ውስጥ መጣል እንደሌለባቸው፣ ማንኛውንም ዓይነት ጽሑፍ በግድግዳ ላይ መጻፍና ቆሻሻ መቀባት እንደሌለባቸው፣ በመገልገያ ክፍሎች ውስጥ ያሉ ቁሳቁሶችን ለተገቢው አገልግሎት ብቻ መጠቀም እንዳለባቸው፣ የመገልገያ ቁሳቁሶችን ሆን ብሎ ማበላሸትና ከአገልግሎት ውጪ እንዲሆኑ ማድረግ እንደሌለባቸው መልዕክት ማስተላለፊያ ብሮሽሮች ተዘጋጅተው በተገልጋዮች መቆያ ቦታ/waiting room/ እና በመገልገያ ክፍሎች ውስጥ መቀመጥ/በሚታይ ቦታ መለጠፍ አለባቸው፤

3.3. በህዝብ መጻዳጃና የገላ መታጠቢያ አገልግሎት መስጫ ቤቶች ውስጥ መሟላት ያለባቸው ቁሳቁሶች

በህዝብ መጻዳጃና የገላ መታጠቢያ አገልግሎት መስጫ ቤቶች ውስጥ ቢያንስ የሚከተሉት ቁሳቁሶች ማሟላት አለባቸው

- ሀ) የመጻዳጃ ወረቀት/soft paper/፤
- ለ) በሁሉም የመጻዳጃና የገላ መታጠቢያ ክፍሎች ውስጥ እንዲሁም በእጅ መታጠቢያ አቅራቢያ የቆሻሻ ማጠራቀሚያ ቅርጫት/waste bins/፤
- ሐ) የገላና የእጅ መታጠቢያ ሳሙና፤
- መ) የእጅ ማድረቂያ ፎጣ እንደአስፈላጊነቱ የወረቀት ፎጣ/paper towel/፤
- ሠ) ለገላ መታጠቢያ ክፍል ነጠላ ጫማ እና አንድ ፕላስቲክ ወንበር፤

- ረ) ለፅዳትና ውበት ስራዎች የሚያስፈልጉ መሣሪያዎች የቁም መጥረጊያ፣ መወልወያ፣ የመጻዳጃ ቤት ብሩሽ፣ የደረቅ ቆሻሻ ማጠራቀሚያ ቅርጫት/waste bin/ እና ገንዳ፣ የእጅ ጋሪ፣ መቧጠጫ/ሬክ/፣ ማጭድ፣ ዶማ፣ የውሀ ማጠጫ የላስቲክ ቱቦ፣ ሳሙና፣ አሞ፣ መጥፎ ሽታንና ተህዋስያንን የሚያስወግዱ እንዲሁም መልካም መዓዛ የሚፈጥሩ የጽዳት ኬሚካሎች/detergents & disinfectants/፣ ሊሟሉ ይገባል።

3.4. የጽዳትና ውበት እና የጤና አጠባበቅ ስታንዳርድ

- ሀ) በማናቸውም ጊዜ የህዝብ መጻዳጃና የገላ መታጠቢያ ክፍሎች፣ የወንዶች የሽንት መጠቀሚያ አካፋዮች፣ የእጅ መታጠቢያዎችና የተገልጋይ መቆያ ቦታዎች ንፁህ ሆነው ለተገልጋይ መቅረብ አለባቸው፤
- ለ) በማናቸውም ሁኔታ የህዝብ መጻዳጃ ቤቶች ያለውሃ አገልግሎት መስጠት የለባቸውም፤
- ሐ) የህዝብ መጻዳጃና የገላ መታጠቢያ ክፍሎች አንድ ተገልጋይ ከተጠቀመ በኋላ ለሚቀጥለው ተገልጋይ ንጹህ ሆነው መጠበቅ አለባቸው፤

3.5. የህዝብ መጻዳጃና የገላ መታጠቢያ አገልግሎት ለማግኘት ተገልጋዮች ማሟላት የሚገባቸው ቅድመ ሁኔታዎች፤

- ሀ) በተቀመጠው የአገልግሎት መስጫ ሰዓት ውስጥ ተገኝቶ መጠቀም፤
- ለ) የአገልግሎት ክፍያ መክፈል፤
- ሐ) ወረፋ በስርዓት መጠበቅና ማክበር፤
- መ) ከ6 ኪሎ ግራም በላይ ክብደት ያለው እቃ ይዞ ወደ መጻዳጃና ገላ መታጠቢያ ክፍሎች አለመግባት፤

4. የህዝብ መጻዳጃና የገላ መታጠቢያ አስተዳደር /Management/ ስታንዳርድ

4.1. ጠቅላላ መሥፈርት

- ሀ) የከተማ አስተዳደሩ ለህዝብ መጻዳጃና ለገላ መታጠቢያ ቤቶች ግንባታ የሚውል የለማና ከይገባኛል ነጻ የሆነ ቦታ ማቅረብ አለበት፤
- ለ) የከተማ አስተዳደሩ ለህዝብ መጻዳጃና ለገላ መታጠቢያ ህንፃዎች አስፈላጊውን ጥበቃ፣ ጥገናና እድሳት ማድረግ አለበት፤

- ሐ) የከተማ አስተዳደሩ ከህዝብ መጻዳጃና ገላ መታጠቢያ አገልግሎት ጋር በተያያዘ የሚከፈሉ ክፍያዎችን (ለኤሌክትሪክና ለውሃ ፍጆታ፣ ለፍላጎት ማስነሻ እንዲሁም ለጥገና፣ ለእድሳት፣ ለጽዳት፣ ጥበቃና ለመሳሰሉት የሚያስፈልገውን ወጪ) መሸፈን አለበት፤
- መ) አገልግሎት ሰጪው ተቋም በሥራው ያሰማራቸውን ሰራተኞች ክትትልና ቁጥጥር ማድረግ፣ ለሰራተኞቹም በስታንዳርዱ መሰረት የደህንነትና የንፅህና መጠበቂያ አልባሳትና መሳሪያዎች በወቅቱ ማቅረብ፣ አገልግሎት ሰጪ ሰራተኞች በስራ ወቅት የግል ደህንነት መከላከያ አልባሳትንና ቁሳቁሶችን በተገቢው ሁኔታ ስለመጠቀማቸው መከታተል እና ለመጻዳጃ እና ለገላ መታጠቢያ አገልግሎት አስፈላጊ የሆኑ አላቂና ቋሚ ዕቃዎችን ማቅረብ አለበት፤
- ሠ) አገልግሎት ሰጪው ተቋም የህዝብ መጻዳጃና የገላ መታጠቢያ ቤቶችን በወቅቱ መጠገንና ደህንነታቸውን መጠበቅ፣ የፍላጎት ቆሻሻን ከማጠራቀሚያው /septic tank/ በተቀመጠው ስታንዳርድ መሰረት በወቅቱ ማስነሳት አለበት፤
- ረ) አገልግሎት ሰጪው ተቋም ከከተማ አስተዳደሩና ከሌሎች የሚመለከተው ተቋማት ተቆጣጣሪዎች በሚመጡበት በማናቸውም ጊዜ መረጃ መስጠትና ማሳየት አለበት፤
- ሰ) አገልግሎት ሰጪው ተቋም የህዝብ መጻዳጃና የገላ መታጠቢያ ቤቶች በተቀመጠላቸው ስታንዳርድ መሰረት የተደራጁና አገልግሎት እየሰጡ መሆኑን በየወቅቱ መከታተል፣ መቆጣጠርና ወቅታዊ ግብረ-መልስ መስጠት አለበት፤
- ሸ) አገልግሎት ሰጪው ተቋም ለህዝብ መጻዳጃና የገላ መታጠቢያ ቤቶች አስፈላጊ የመሰረተ ልማት/መብራት፣ ውሃ፣ መንገድና የመሳሰሉትን/መዘርጋት አለበት፤
- ቀ) ተቋሙ ለአገልግሎት ሰጪዎች የመጀመሪያ ደረጃ የህክምና እርዳታ አሰጣጥን ጨምሮ አግባብነት ያለው ስልጠና እና ግንዛቤ ማስጨበጫ መስጠት አለበት፤
- በ) ተቋሙ በአገልግሎት አሰጣጡ ዙሪያ በተጠቃሚዎች እና በአካባቢው ነዋሪዎች ለሚቀርቡ ቅሬታዎችና አቤቱታዎች ተገቢውን ምላሽ በወቅቱ መስጠት ይኖርበታል፤
- ተ) ተቋሙ የፍላጎት ቆሻሻ ማንሻ ተሽከርካሪ በሚፈለገው ሰዓት እንዲቀርብ ማመቻቸት አለበት፤

4.2. የህዝብ መጻዳጃና የገላ መታጠቢያ ቤቶች ባለቤትነት

- ሀ) የህዝብ መጻዳጃና የገላ መታጠቢያ ቤቶች በአገልግሎት ሰጪ ተቋም የሚተዳደሩ ሲሆን እንደአስፈላጊነቱ ተቋሙ በውል ለጥቃቅንና አነስተኛ ኢንተርፕራይዞች ወይም ለሌላ ሰነድ ወገን በማስተላለፍ አገልግሎት እንዲሰጡ ማድረግ ይችላል፤
- ለ) በውል የህዝብ መጻዳጃና የገላ መታጠቢያ ቤቶችን እንዲያስተዳድሩ የተላለፈላቸው አካላት የማስተዳደሩን ሥራ በሙሉ ሀላፊነት ሊያከናውኑ ይገባል፤

4.3. የህዝብ መጻዳጃና የገላ መታጠቢያ ቤቶች የቁልፍ አያያዝ

የህዝብ መጻዳጃና የገላ መታጠቢያ ቤቶች የዋናው መግቢያ በር የቁልፍ መክፈቻ በአገልግሎት ሰጪ ሠራተኞች መያዝ አለበት፤

4.4. የህዝብ መጻዳጃና የገላ መታጠቢያ ቤቶች የአገልግሎት መጠቀሚያ ታሪፍ

- ሀ) የከተማ አስተዳደሩ ለህዝብ መጻዳጃና ለገላ መታጠቢያ አገልግሎት ታሪፍ መወሰንና እንዳስፈላጊነቱ መከለስ አለበት፤
- ለ) ለህዝብ መጻዳጃና ለገላ መታጠቢያ አገልግሎት የክፍያ ታሪፍ ከተማ አስተዳደሮች በሚወስኑት መሰረት ሆኖ የተጠቃሚውን የኢኮኖሚ አቅም ያገናዘበ ሊሆን ይገባል፤
- ሐ) የሚተመነው የአገልግሎት ክፍያ ታሪፍ ቢያንስ ለተገልጋዩ የሚቀርበውን የመጻዳጃ ወረቀት፣ የእጅ ማድረቂያ ፎጣና ወረቀት (paper towel፣ የገላ መታጠቢያ ሳሙና ወጪን ግምት ውስጥ ያስገባ መሆን አለበት፤
- መ) የሚተመነው የአገልግሎት ክፍያ ታሪፍ ተገልጋይ ሊያየው በሚችል ቦታ በግልጽ መለጠፍ አለበት፤
- ሠ) ተገልጋይ ለሚከፍለው ክፍያ ደረሰኝ ሊሰጠው ይገባል፤

4.5. የህዝብ መጻዳጃና የገላ መታጠቢያ ቤቶች የሰው ኃይል

አገልግሎት ሰጪው አካል ለህዝብ መጻዳጃና የገላ መታጠቢያ አገልግሎት የሚሰጡ በያንዳንዱ የህዝብ መጻዳጃና የገላ መታጠቢያ ቤቶች 1 ገንዘብ ተቀባይ፣ ቢያንስ 1

የፅዳት ሰራተኛ እና 1 የጥበቃና የአትክልተኝነት ሥራ ደርቦ የሚሠራ ሠራተኛ መሟላት አለበት፤

4.6. የህዝብ መጻዳጃና የገላ መታጠቢያ ቤቶች ዕቅድ

የህዝብ መጻዳጃና የገላ መታጠቢያ የሚያስተዳድሩ አካላት ለሥራ ማስኬጃ፣ ለፅዳትና ውበት፣ ለአልባሳት፣ ለቁሳቁስ ግዢ፣ ለጥገና፣ ለፍላጎት ለደረቅ ቆሻሻ ማስነሻ፣ ለውሃና ለመብራት ፍጆታ ወዘተ በጀት በዕቅድ መያዝ አለባቸው፤

4.7. የህዝብ መጻዳጃና የገላ መታጠቢያ ቤቶች ክትትልና ቁጥጥር

በህዝብ መጻዳጃና የገላ መታጠቢያ ቤቶች በተቀመጠው የአገልግሎት አሰጣጥ ስታንዳርድ መሰረት አገልግሎቱ እየቀረበ ስለመሆኑ የአገልግሎት ሰጪ ተቋም የሚመለከታቸው አካላት በየዕለቱ ክትትልና ቁጥጥር ማድረግ አለባቸው፤

4.8. የህዝብ መጻዳጃና የገላ መታጠቢያ ቤቶች የመረጃ አያያዝ

- ሀ) ተጠቃሚዎችን በማያስቸግር ሁኔታ ስለተጠቃሚዎች መረጃ በየዕለቱ በጾታና በተጠቃሚው ዓይነት ተመዝግቦ መያዝ አለበት፤
- ለ) ከህዝብ መጻዳጃና ከገላ መታጠቢያ አገልግሎቶች የሚነሳው ፍላጎት ቆሻሻ መጠን በየጊዜው መረጃ መያዝ አለበት፤

4.9. የህዝብ መጻዳጃና የገላ መታጠቢያ ቤቶች ተቋማዊ አደረጃጀት

የህዝብ መጻዳጃና የገላ መታጠቢያ አገልግሎት አሰጣጥን የሚከታተልና የሚመራ አደረጃጀት በአገልግሎት ሰጪው ጽ/ቤቱ ደረጃ ሊኖር ይገባል፡፡

4.10. የህዝብ መጻዳጃና የገላ መታጠቢያ ቤት ቆሻሻ አያያዝና አወጋገድ

የህዝብ መጻዳጃና የገላ መታጠቢያ ቤት ቆሻሻ አያያዝና አወጋገድ በሚከተለው ስታንዳርድ መሠረት መፈፀም አለበት፡፡

- ሀ) ከመጻዳጃና ከገላ መታጠቢያ ቤቶች የሚመነጭ ደረቅ ቆሻሻ በየዕለቱ መነሳትና ወደ ጊዜያዊ ደረቅ ቆሻሻ ማጠራቀሚያ ገንዳ መወሰድ ወይም መወገድ አለበት፤

- ለ) የህዝብ መጻዳጃና የገላ መታጠቢያ የፍሳሽ ቆሻሻ ማጠራቀሚያ /septic tank/ ለመሙላት 0.50 ሜትር ሲቀረው በፍሳሽ ማንሻ ተሸከርካሪ /vacuum truck/ መነሳት አለበት፤
- ሐ) በማናቸውም ሁኔታ የፍሳሽ ቆሻሻ ማጠራቀሚያው ሞልቶ አገልግሎት ማስተጓጎልም ሆነ ወደ ውጪ መፍሰስ የለበትም፤

4.11. የአገልግሎት ሰጪ ሰራተኞች የግል ደህንነትና ንፅህና መጠበቂያ ቁሳቁሶች /personal protective equipment/

የህዝብ መጻዳጃና የገላ መታጠቢያ አገልግሎት ሰጪ ሰራተኞች ቢያንስ የሚከተሉት የግል ደህንነት መከላከያ አልባሳትና ቁሳቁሶች ሊሟላላቸው ይገባል፡፡

- ሀ) የደህንነት ጫማ ወይም ቦት፣ ባለማንገቻ ቱታ /ካፖርት/ ሽርጥ፣ የደንብ ልብስ፣ ጠንካራ ጓንቶች፣ የአፍና የአፍንጫ መሸፈኛ /ማስክ/ እና የእጅ ባትሪ፤
- ለ) የመጀመሪያ የህክምና እርዳታ መስጫ ሳጥን/first aid kit/ ፤
- ሐ) ለአገልግሎት ሰጪ ሰራተኞች የንፅህና መጠበቂያ ቢያንስ ሳሙና፣ ኦሞ፣ ሶፍት የመሳሰሉት ቁሳቁሶች መሟላት አለባቸው፤

4.12. የአገልግሎት ሰጪ ሰራተኞች ጤና አጠባባቅ

- ሀ. ለአገልግሎት ሰጪ ሰራተኞች ቢያንስ በዓመት ሁለት ጊዜ (በየስድስት ወሩ) የጤና ምርመራ ሊደረግላቸው ይገባል፤
- ለ. የአገልግሎት ሰጪ ሰራተኞች የጤና ኢንሹራንስ ሊኖራቸው ይገባል፤

5. የህዝብ መጻዳጃ እና የገላ መታጠቢያ የህንፃው የውስጥ ዲዛይን ስታንዳርድ

5.1. ጠቅላላ መሥሪርት

የህዝብ መጻዳጃ እና የገላ መታጠቢያ ህንፃ ግንባታ ሲከናወን ከሚከተሉት ስታንዳርዶች አንፃር መፈፀም አለበት፡፡

- ሀ) የህዝብ መጻዳጃና የገላ መታጠቢያ ቤት ሲገነባ አቀማመጡና አቅጣጫው በቀላሉ ተደራሽ፣ ለእይታ ግልጽ የሆነ፣ ለተጠቃሚዎች ደህንነት አመቺነት ያለው እንዲሁም የተፈጥሮ ብርሃንና የአየር ዝውውር ያለው እንዲሆን መደረግ አለበት፤

- ለ) ማንኛውም የህዝብ መጻዳጃና የገላ መታጠቢያ ቤት የውሃ መስመር ሊዘረጋለት የሚገባ ሲሆን የውሃ አቅርቦቱ እንዳይቋረጥ የውሃ ማጠራቀሚያ ታንክ ሊገጠምለት ይገባል፤
- ሐ) የሚገጠመው ታንክ ውኃ የመያዝ አቅሙ የቀጥታ መስመር ውኃ በሚቋረጥበት ጊዜ ቢያንስ 124 ሰዓት አገልግሎት መስጠት የሚችል መሆን ይኖርበታል፤
- መ) የውሃ ማጠራቀሚያ ታንክ ከዋናው ህንጻ ጣሪያ ቢያንስ 1 ሜትር ከፍ ብሎና ከወሰን ቢያንስ 1 ሜትር ርቆ ከብረት ወይም ከአርማታ በተሰራ ማማ ላይ መቀመጥ ይገባል፤
- ሠ) ከማንኛውም የህዝብ መጻዳጃና የገላ መታጠቢያ ቤት የሚወጣ ፍሳሽ ቆሻሻ/liquid waste/ የፍሳሽ ቆሻሻ ማስወገጃ መስመር/sewer system/ ባለበት አካባቢ በቀጥታ ከመስመሩ ጋር መያያዝ አለበት፤ መስመሩ በሌለበት አካባቢ ሴፕቲክ ታንክ ተዘጋጅቶ ወደ ሴፕቲክ ታንኩ እንዲፈስ መደረግ ይኖርበታል፤
- ረ) ማንኛውም ሴፕቲክ ታንክ ሲዘጋጅ የመያዝ አቅሙ ከ27 ሜትር ኪዩብ (3ሜ. ጎን፣ 3ሜ. ስፋትና 3ሜ. ጥልቀት) በታችና ከ64 ሜትር ኪዩብ (4ሜ. ጎን፣ 4ሜ. ስፋትና 4ሜ. ጥልቀት) በላይ መሆን የለበትም፤
- ሰ) ማንኛውም ሴፕቲክ ታንክ ሲዘጋጅ ፍሳሽ ወደ ውስጥም ሆነ ወደ ውጭ በማያሰርግ ሁኔታ መሰራት አለበት፤
- ሸ) ማንኛውም ሴፕቲክ ታንክ ሲዘጋጅ አየር ማስተንፈሻ /vent/ ሊኖረው ይገባል፤
- ቀ) ማንኛውም ሴፕቲክ ታንክ ሲዘጋጅ ከወሰን ቢያንስ 1.5 ሜትር ርቆ መገንባት አለበት፤
- በ) ከማንኛውም የህዝብ መጻዳጃና የገላ መታጠቢያ ቤት የሚወጣ ፍሳሽ ቆሻሻ ወደ ሜዳ፣ ወደ ጎርፍ ማስወገጃ መስመር /drainage line/ ወይም ወደ ወንዝ መለቀቅ የለበትም፤
- ተ) የሕዝብ መጻዳጃና የገላ መታጠቢያ ግንባታ ከወሰን 2.5 ሜትር ርቆ መገንባት አለበት፤
- ቸ) ማንኛውም የህዝብ መጻዳጃ እና የገላ መታጠቢያ ቤት ለሴቶች፣ ለወንዶችና ለአካል ጉዳተኞች በግልጽ ተለይተው የተዘጋጁ የመጻዳጃና የገላ መታጠቢያ ክፍሎች ሊኖሩት ይገባል፤

- ጎ) በአውቶቡስ መናኸሪያዎች አካባቢ የሚገነባው ማንኛውም የህዝብ መጻዳጃ ቤት ለሴቶች ቢያንስ 2 የመጻዳጃ ክፍል፣ አንድ የገላ መታጠቢያ ክፍልና አንድ የህጻናት ንጽህና መጠበቂያ ክፍል፣ ለወንዶች ቢያንስ 2 የመጻዳጃ ክፍል፣ ቢያንስ 2 የውኃ ሽንት አካፋይና 1 የገላ መታጠቢያ ክፍል እንዲሁም ለአካል ጉዳተኞች 1 መጻዳጃ ክፍልና 1 መታጠቢያ ክፍል ሊኖረው ይገባል፤
- ነ) ከአውቶቡስ መናኸሪያ አካባቢዎች ውጭ የሚገነባው ማንኛውም የህዝብ መጻዳጃ ቤት ለሴቶች ቢያንስ 1 የመጻዳጃ ክፍል፣ አንድ የገላ መታጠቢያ ክፍልና አንድ የህጻናት ንጽህና መጠበቂያ ክፍል፣ ለወንዶች ቢያንስ 1 የመጻዳጃ ክፍል፣ ቢያንስ 2 የውኃ ሽንት አካፋይና 1 የገላ መታጠቢያ ክፍል እንዲሁም ለአካል ጉዳተኞች 1 መጻዳጃ ክፍልና 1 መታጠቢያ ክፍል ሊኖረው ይገባል፤
- ኘ) ማንኛውም የህዝብ መጻዳጃና የገላ መታጠቢያ ቤት የሰራተኞች ቢሮ እና የተገልጋይ ማረፊያ /waiting room/ ሊኖረው ይገባል፤
- አ) የህዝብ መጻዳጃና የገላ መታጠቢያ ህንፃዎች ከዋና መንገድ ርቀው ከተሰሩ የተሰተካከለና አካል ጉዳተኞችን ጨምሮ ለሁሉም ተገልጋዮች ምቹ የሆነ መንገድ ሊኖራቸው ይገባል፤
- ከ) የህዝብ መጻዳጃና የገላ መታጠቢያ ህንፃ አካባቢ ለውበትና ለመናፈሻነት በሚያገለግሉ ሳርና አበባዎች ሊተከሉበት ይገባል፤
- ከ) በህዝብ መጻዳጃ ቤትና በገላ መታጠቢያ ዙሪያ የሚተከሉ እጽዋቶች ቁመታቸው ከ0.70 ሜትር በላይ ማደግ የለበትም፤

5.2. የቦታ መረጣ/site selection/ ስታንዳርድ

የህዝብ መጻዳጃና የገላ መታጠቢያ ህንፃ ለመገንባት የቦታ መረጣ በሚከተለው ስታንዳርድ መሠረት መፈፀም አለበት፡፡

- ሀ) ማንኛውም ለህዝብ መጻዳጃና ለገላ መታጠቢያ ቤት የሚመረጥ ቦታ ከአካባቢው የመሬት አጠቃቀም ፕላን ጋር የተጣጣመና በከተማው ፕላን የተፈቀደ መሆን ይገባዋል፤
- ለ) ማንኛውም ለህዝብ መጻዳጃነትና ለገላ መታጠቢያ የሚመረጥ ቦታ የአካባቢ ጥበቃ ፖሊሲ፣ ስትራቴጂ፣ አዋጅ፣ ደንብና መመሪያ የተከተለ መሆን ይገባዋል፤

- ሐ) ማንኛውም ለህዝብ መጻዳጃና ገላ መታጠቢያ ቤት ግንባታ የሚመረጥ ቦታ መሰረተ ልማት (ማለትም ውሃ፣ መብራት፣ መንገድና ተፋሰስ ወዘተ) የተዘረጋለት መሆን ይገባዋል፤
- መ) ለህዝብ መጻዳጃና ገላ መታጠቢያ ቤቶች ግንባታ የሚመረጥ ቦታ የህዝብ እንቅስቃሴ የሚበዛባቸው አካባቢዎች (ከፍተኛ የትራፊክ እንቅስቃሴ ያለባቸው አካባቢዎች፣ የአውቶብስ መናኸሪያዎች፣ የህዝብ መሰብሰቢያ፣ መናፈሻዎች፣ የህዝብ በዓላት የሚከበሩባቸው ቦታዎች፣ የገበያ ስፍራዎች፣ ህዝብ አዘውትሮ የሚጎበኙባቸው ቦታዎች እና የመሳሰሉት) ላይ በቅድሚያ ማተኮር ይኖርበታል፤
- ሠ) የህዝብ መጻዳጃና የገላ መታጠቢያ ቤት የሚገነባበት ቦታ ከዋናው መንገድ፣ ከገበያ ስፍራ፣ ከአውቶብስ መናኸሪያ፣ ከታክሲና አውቶብስ ማቆሚያ/ፌርማታ፣ ከመዝናኛ እና ከመሳሰሉት ቦታዎች ከ500 ሜትር በላይ ወይም ከ5 ደቂቃ የእግር ጉዞ በላይ መራቅ የለበትም፤
- ረ) ማንኛውም ለህዝብ መጻዳጃና ለገላ መታጠቢያ ቤት ግንባታ የተመረጠ ቦታ ላይት ፕላንና የይዘታ ማረጋገጫ ሊኖረው ይገባል፤
- ሰ) ማንኛውም የህዝብ መጻዳጃና ገላ መታጠቢያ ቤት ለጎርፍ እና ውሃ ለማቆር ተጋላጭ በሆነ ቦታ መገንባት የለበትም፤
- ሸ) አንድ የህዝብ መጻዳጃና የገላ መታጠቢያ ህንፃ የሚያርፍበት ቦታ ስፋት እንደሚገነባው ህንጻ መጠን የሚወሰን ቢሆንም አነስተኛው የቦታ ስፋት ከ 46.82 ካ.ሜ በታች መሆን የለበትም፤
- ቀ) አንድ የህዝብ መጻዳጃና የገላ መታጠቢያ ህንፃ የሚያርፍበት ቦታ ስፋት እንደሚገነባው ህንጻ መጠን የሚወሰን ቢሆንም የሴፕቲክ ታንክ /Septictank/ መገንቢያ ቦታን ጨምሮ ከ62.82 ካሬ ሜትር በታች መሆን የለበትም፤

5.3. የህዝብ መጻዳጃ እና ገላ መታጠቢያ የህንጻው ዋና መግቢያ በር ስታንዳርድ

- ሀ) የህዝብ መጻዳጃና ገላ መታጠቢያ ቤት ህንጻ ዋና በር ከእንጨት ወይም ከብረት ሊሰራ ይችላል፤
- ለ) የህዝብ መጻዳጃና ገላ መታጠቢያ ቤት ህንጻ ዋና በር ቀለሙ ብሩህና ከግድግዳው ቀለም የተለየ መሆን አለበት፤
- ሐ) የህዝብ መጻዳጃና ገላ መታጠቢያ ቤት ህንጻ ዋና በር የተጣራ መግቢያ ስፋት ከ0.90 ሜትር ማነስ የለበትም፤

- መ) የህዝብ መጻዳጃና ገላ መታጠቢያ ቤት ህንጻ ዋና በር ለአካል ጉዳተኞች ተደራሽና ምንም ዓይነት መሰናክል የማይፈጥር ሆኖ መዘጋጀት አለበት፤
- ሠ) የህዝብ መጻዳጃና ገላ መታጠቢያ ቤት ህንጻ ዋና በር ከውጭ መቆለፊያ ሊዘጋጅለት ይገባል፤
- ረ) የህዝብ መጻዳጃና ገላ መታጠቢያ ቤት ህንጻ ዋና በር በምሽት በግልጽ እንዲታይ መብራት ሊገጠምለት ይገባል፤

5.4. የህዝብ መጻዳጃና የገላ መታጠቢያ ቤት የሰራተኞች ቢሮ/የእንግዳ መቀበያ/reception/፣ የተገልጋይ ማረፊያ፣ የክፍሎች/cubicles/፣ የወንዶች የውኃ ሽንት መጠቀሚያ ቦታ አካፋይ እና የእጅ መታጠቢያ ስታንዳርድ

5.4.1. የሰራተኞች ቢሮ፣ የእንግዳ መቀበያ/reception/ እና የተገልጋይ ማረፊያ ቦታ

- ሀ) የህዝብ መጻዳጃና የገላ መታጠቢያ ቤት የሰራተኞች ቢሮ እና የእንግዳ መቀበያ/reception/ ስፋቱ ቢያንስ 1.50 ሜትር በ 1.50 ሜትር መሆን ይገባዋል፤
- ለ) የእንግዳ ማረፊያ ክፍል/ቦታ /waiting room/ ስፋቱ ቢያንስ 2 ሜትር በ 2 ሜትር መሆን አለበት፤

5.4.2. የህዝብ መጻዳጃ ክፍሎች/cubicles/ ስታንዳርድ

የህዝብ መጻዳጃ እና የገላ መታጠቢያ ክፍሎች ሲገነቡ በሚከተሉት ስታንዳርዶች መሠረት መሆን አለባቸው፡፡

- ሀ) አንድ መጻዳጃ ክፍል በቀን ቢያንስ 100 ሰዎች አገልግሎት መስጠት እንዳለበት ታሳቢ መደረግ አለበት፤
- ለ) አንድ የመጻዳጃ ክፍል ስፋት 0.90 ሜትር በ 1.20 ሜትር መሆን አለበት፤
- ሐ) አንድ መጻዳጃ ክፍል የተጣራ የበር ስፋት ከ0.60 ሜትር ያነሰ መሆን የለበትም፤
- መ) አንድ የመጻዳጃ ክፍል በር ከወለል 0.15 ሜትር ከፍ ብሎ መገጠም ያለበት ሲሆን ከአናቱ በኩልም በተመሳሳይ ከ0.15 ሜትር ያላነሰ ክፍተት ሊኖረው ይገባል፤
- ሠ) አንድ የመጻዳጃ ክፍል በር ከውስጥ ተወርዋሪ መቀርቀሪያ ሊኖረው ይገባል፤ መቀርቀሪያውም በአደጋ ጊዜ በሩን ለመንቀል በሚያስችል ሁኔታ የተዘጋጀ መሆን አለበት፤

- ረ) አንድ የመጻጻጃ ክፍል በር ከውስጥ ለልብስ ወይም ቦርሳ መስቀያ ሊገጠምበት ይገባል፤
- ሰ) የሚገጠመው መስቀያ ጥንካሬ ያለው ሆኖ እስከ 2 ኪሎ ግራም ድረስ መሸከም የሚችል መሆን አለበት፤
- ሸ) የመጻጻጃ ክፍሉ አንዱ ማዕዘን ላይ ለዕቃ ማስቀመጫ የሚሆኑ ቅስቀሶች/መደርደሪያዎች ሊገጠሙለት ይገባል፤
- ቀ) አንድ የህዝብ መጻጻጃ ቤት ካሉት መጻጻጃ ክፍሎች ውስጥ 80 በመቶው ባለ ሳህን/ተርኪሽ እና ቀሪው 20 በመቶ ባለ መቀመጫ መጻጻጃ ሆነው ለወንድም ለሴትም መዘጋጀት አለባቸው፤
- በ) የመጻጻጃ ክፍሉ ባለ መቀመጫ ከሆነ መቀመጫው ከ0.57 ሜትር እስከ 0.60 ሜትር ከወለል በላይ ከፍታ ሊኖረው ይገባል፤
- ተ) የመጻጻጃ ክፍሉ የመጻጻጃ ቤት ወረቀት ማስቀመጫ ሊገጠምለት ይገባል፤
- ቸ) የመጻጻጃ ቤት ወረቀት ማስቀመጫ ሲገጠም በስተግራ ወይም በስተቀኝ ከመሬት 0.70 ሜትር ከፍ ማለት አለበት፤
- ኀ) የህዝብ መጻጻጃ ቤት ክፍሎች ግድግዳቸው ውሃ የማያቆርና የማያሰርግ ሆኖ በቀላሉ ሊታጠብ የሚችል መሆን አለበት፡፡

5.4.3. በህዝብ መጻጻጃ ቤቶች የአካል ጉዳተኞች መጻጻጃ ክፍሎች/cubicles/ ስታንዳርድ

በህዝብ መጻጻጃ ቤቶች ለአካል ጉዳተኞች የመጻጻጃ ክፍል ሲገነባ ከላይ በአንቀጽ 5.3.2 በፊደል መ፣ ሠ እና ሸ ከተጠቀሱት በተጨማሪ የሚከተሉትን ማሟላት ይገባዋል፡-

- ሀ) የመጻጻጃ ክፍሉ 1.50 ሜትር በ 1.50 ሜትር ስፋት ያላነሰ መሆን ይኖርበታል፤
- ለ) የመጻጻጃ ክፍሉ የተጣራ የበር ስፋት ከ0.90 ሜትር ማነስ የሌለበት ሆኖ ወደ ውጭ ተካፋች መሆን ይኖርበታል፤
- ሐ) በመጻጻጃ ክፍል ውስጥ በሦስቱም ኅኖች የእጅ መደገፊያ ያለው ሆኖ መደገፊያው ከግድግዳው ከ0.08 ሜትር እስከ 0.10 ሜትር ርቆ መዘጋጀት ይኖርበታል፤
- መ) የመጻጻጃ ክፍሉ መቀመጫ ከ0.57 ሜትር እስከ 0.60 ሜትር ከወለል በላይ ከፍታ ሊኖረው ይገባል፤

- ሠ) የእጅ መታጠቢያ፣ ማድረቂያ፣ እና የሳሙና ማስቀመጫ የመጸዳጃ ክፍለ- ውስጥ የሚገጠም ሆኖ ከወለል በላይ ከ0.50 ሜትር እስከ 0.70 ሜትር ከፍታ ላይ መዘጋጀት ይኖርበታል፤

5.4.4. የወንዶች የውሃ ሽንት መጠቀሚያ ቦታ አካፋይ/urinal/ ስታንዳርድ

- ሀ) አንድ ለወንዶች የሚዘጋጅ የሽንት መክፈያ በአንድ ጊዜ ለአንድ ሰው ብቻ የሚያገለግል መሆን አለበት፤
- ለ) አንድ ነጠላ የሽንት መክፈያ ክፍል 0.70 ሜትር ስፋት ያለውና በግራና በቀኝ እያንዳንዳቸው የ0.75 ሜትር ቁመትና 0.50 ሜትር ወርድ ያላቸው መከለያዎች የተዘጋጀለት መሆን ይገባዋል፤
- ሐ) የሽንት መቀበያ ሳህን ከንፈር ከግድግዳው 0.25 ሜትር ወጣ ያለ መሆን አለበት፤
- መ) የሽንት መቀበያ ሳህን ከንፈር ከመጸዳጃ ቤቱ ወለል የሚኖረው ከፍታ ከ0.50 ሜትር መብለጥ የለበትም፤

5.4.5. የእጅ መታጠቢያ ስታንዳርድ

- ሀ) ማንኛውም የህዝብ መጸዳጃ ቤት ለሴቶችና ለወንዶች ተለይቶ የተዘጋጀ የእጅ መታጠቢያ ሊኖረው ይገባል፤
- ለ) የእጅ መታጠቢያዎች ባለ ነጠላ ሳህኖች ወይም ባለአግዳሚ ገንዳ ሊሆኑ ይችላሉ፤
- ሐ) የነጠላ ሳህኖች መጠን ቢያንስ ርዝመቱ 0.50 ሜትር ወርዱ 0.40 ሜትር መሆን ይገባዋል፤
- መ) የእጅ መታጠቢያው ገንዳ ወርዱ 0.40 ሜትር፣ ጥልቀቱ 0.20 ሜትር መሆን ያለበት ሲሆን ርዝመቱ ግን እንደ መጸዳጃ ክፍሎቹ ብዛት ሊወሰን ይችላል፤
- ሠ) የውሃ ማፍሰሻው ጫፍ ከግድግዳው 0.20 ሜትር ወጣ ብሎ ውሃ በገንዳው መሃል ላይ እንደሚያፈስ ተደርጎ መሰራት አለበት፤
- ረ) የእጅ መታጠቢያ ነጠላ ሳህኑም ሆነ የገንዳው ከንፈር ከመጸዳጃ ቤቱ ወለል የሚኖረው ከፍታ 0.75 ሜትር መሆን ይገባዋል፤
- ሰ) አንድ የእጅ መታጠቢያ ነጠላ ሳህን አንድ የፈሳሽ/የደረቅ ሳሙና ማስቀመጫ ሊኖረው ይገባል፤

- ሸ) የእጅ መታጠቢያው ገንዳ ከሆነ ቢያንስ በሁለት ማፍሰሻ ቧንቧዎች መሃል አንድ የፈሳሽ/የደረቅ ሳሙና ማስቀመጫ ሊኖረው ይገባል፤
- ቀ) ከእጅ መታጠቢያ ሳህን ወይም ገንዳው አጠገብ የእጅ ማድረቂያ ፎጣ ወይም የወረቀት ፎጣ /paper towel dispenser/ ሊኖረው ይገባል፤

5.4.6. የህዝብ የገላ መታጠቢያ ክፍሎች ስታንዳርድ

የህዝብ የገላ መታጠቢያ ክፍሎች የሚከተሉት ስታንዳርዶች ይኖሯቸዋል፡-

- ሀ) አንድ የህዝብ መጻዳጃ ገላ መታጠቢያ ቤት ለሴቶች፣ ለወንዶችና ለአካል ጉዳተኞች በግልጽ ተለይተው የተዘጋጁ የገላ መታጠቢያ ክፍሎች ሊኖሩት ይገባል፤
- ለ) አንድ የገላ መታጠቢያ ክፍል ስፋት 1.00 ሜትር በ 1.50 ሜትር መሆን ይገባዋል፤
- ሐ) የገላ መታጠቢያ ክፍል በር የተጣራ ስፋት ከ0.60 ሜትር ማነስ የለበትም፤
- መ) የገላ መታጠቢያ ክፍል በር ከውስጥ ተወርዋሪ መሸንጎሪያ ሊኖረው ይገባል፤ መሸንጎሪያውም በአደጋ ጊዜ በሩን ለመንቀል በሚያስችል ሁኔታ የተዘጋጀ መሆን አለበት፤
- ሠ) የገላ መታጠቢያ ክፍል በር ከውስጥ ለልብስ መስቀያ ሊገጠምለት ይገባል፤
- ረ) የሚገጠመው የልብስ መስቀያ ጥንካሬ ያለው ሆኖ እስከ 2 ኪሎ ግራም ድረስ መሸከም የሚችል መሆን አለበት፤
- ሰ) የገላ መታጠቢያ ክፍሉ ውሃ በማይደርስበት አንዱ ማዕዘን ላይ ለልብስ፣ ለጫማና ለሌሎች ዕቃዎች ማስቀመጫ የሚሆኑ ቅስቶች/መደርደሪያዎች ሊገጠሙለት ይገባል፤
- ሸ) የገላ መታጠቢያ ክፍል መስኮት የሚያስፈልገው ሲሆን መስኮቱም የሚገጠመው ከሰው ቁመት ከፍ ብሎ ከወለሉ 2 ሜትር ከፍታ ላይ መሆን ይገባዋል፤
- ቀ) የገላ መታጠቢያ ቤቱ መስኮት ከመስታወት መሰራት ያለበት ሲሆን ለአየር ማስገቢያና ማስወጫ ያህል ከአናቱ ላይ ብቻ ዘንበል የሚደረግ መሆን ይገባዋል፤
- በ) የገላ መታጠቢያው ውሃ መርጫ /shower head/ ከመታጠቢያው ወለል 2 ሜትር ከፍ ብሎ ግድግዳው ላይ መገጠም አለበት፤

- ተ) የውሃ መርጫው /shower head/ ከግድግዳው ከ0.35 ሜትር እስከ 0.40 ሜትር ያላነሰ ወጣ ብሎ በመዘርጋት የመታጠቢው ሳህን መሃል ላይ እንደሚያፈስ ሆኖ መዘጋጀት አለበት፤
- ቸ) የገላ መታጠቢያው ውሃ መርጫ መክፈቻና መዝጊያ ከወለሉ 0.80 ሜትር ከፍ ብሎ መገጠም አለበት፤
- ጎ) የገላ መታጠቢያው ክፍል በቀንም ሆነ በማታ በቂ ብርሃን ሊኖረው ይገባል፤
- ነ) የገላ መታጠቢያው ክፍል ግድግዳው ላይ ከወለሉ 1 ሜትር ከፍ ብሎ የሳሙናና የቅባት ማስቀመጫ ሊገጠምለት ይገባል፤
- ኘ) የገላ መታጠቢያው ክፍል የውስጥ ግድግዳ ውሃ በማያቆርና በማያሰርግ ሁኔታ በሲሚንቶ ወይም በሴራሚክ ሊሰራ ይገባል፤
- አ) የገላ መታጠቢያው ክፍል ወለል ለሁለት የሚከፈል ሲሆን ውሃ የሚፈስበት መቆሚያ ከሌላው የወለል ክፍል ከ0.05 ሜትር እስከ 0.10 ሜትር ጎድጎድ ብሎ ውሃ በማያቆርና በማያሰርግ ሁኔታ ሳህን ይገጠምበታል፤ ይህ በማይቻልበት ጊዜ በሴራሚክ ወይም በሲሚንቶ ሊሰራ ይገባዋል፤ ለውሃ መውረጃ በአንዱ ጥግ ራሱን የቻለ ባለ ወንፌት ማስረጊያ ሊኖረው ይገባል፤
- ከ) ውሃ በቀጥታ የማያርፍበት ግማሹ ክፍል ውሃ በማያቆር፣ በማያሰርግ ሁኔታና በማያንሸራትት ሴራሚክ ወይም ሲሚንቶ ሊሰራ የሚገባው ሲሆን ውሃ ልኩም ወደ ውሃ ማፋሰሻው በመጠኑ ያጋደለ መሆን አለበት፤
- ኸ) በህዝብ የገላ መታጠቢያ ቤቶች ለገላ መታጠቢያ አገልግሎት የሚቀርበው ውሃ ቀዝቃዛ ወይም እንደአስፈላጊነቱ ሙቅ ሊሆን ይችላል፤

5.4.7. በህዝብ መጻጃ ቤት የአካል ጉዳተኞች የገላ መታጠቢያ ክፍሎች ስታንዳርድ

በህዝብ መጻጃ ቤቶች ለአካል ጉዳተኞች የገላ መታጠቢያ ክፍል ሲገነባ ከላይ በአንቀጽ 5.3.6 ከፊደል ሀ—ኸ ከተቀመጠው በተጨማሪ የሚከተሉትን ማሟላት አለበት፡-

- ሀ) የገላ መታጠቢያ ክፍሉ 1.50 ሜትር በ1.50 ሜትር ስፋት ያላነሰ መሆን ይኖርበታል፤

- ለ) የገላ መታጠቢያ ክፍሉ የተጣራ የበር ስፋት ከ0.90 ሜትር ማነስ የሌለበት ሆኖ ወደ ውጭ ተካፋች መሆን ይኖርበታል፤
- ሐ) የገላ መታጠቢያ ክፍሉ ውስጥ በሦስቱም ጎኖች የእጅ መደገፊያ ያለው ሆኖ መደገፊያው ከግድግዳው ከ0.08 ሜትር እስከ 0.10 ሜትር ርቆ መዘጋጀት ይኖርበታል፤

5.4.8. የህጻናት ንጽህና መጠበቂያ ክፍል

የህጻናት ንጽህና መጠበቂያ ክፍል ስፋቱ ከ1 ሜትር በ1.20 ሜትር ያለነሰ ሆኖ በውስጡም ለህጻናት ማጸዳጃና ልብስ መቀየሪያ ጠረጴዛና የቆሻሻ ማጠራቀሚያ ቅርጫት ሊኖረው ይገባል፤

ክፍል ሁለት:- የጋራ መጻዳጃና የገላ መታጠቢያ የአገልግሎት፣ የአስተዳደር እና የህንፃው የውስጥ ዲዛይን ስታንዳርድ

6. የአገልግሎት ስታንዳርድ

ለጋራ መጻዳጃና የገላ መታጠቢያ የሚከተሉት የአገልግሎት ስታንዳርዶች ተግባራዊ ይደረጋሉ:-

- ሀ) ማንኛውም የጋራ መጻዳጃና የገላ መታጠቢያ አገልግሎት ተጠቃሚ መጻዳጃና የገላ መታጠቢያ ቤቱን ጽዳት በሚያጸዳበት ወቅት በስታንዳርዱ አንቀጽ 7.3.2 በተገለጸው መሰረት የደህንነትና የንጽህና መጠበቂያ አልባሳትና መሳሪያዎችን መጠቀም አለበት፤
- ለ) ማንኛውም የጋራ መጻዳጃና የገላ መታጠቢያ ክፍሎች አንድ ተጠቃሚ ከተጠቀመ በኋላ ለሚቀጥለው ተጠቃሚ ክፍሎቹን ንጹህ በማድረግ ማስተላለፍ አለበት፤

7. የጋራ መጻዳጃና የገላ መታጠቢያ አገልግሎት የአስተዳደር ስታንዳርድ

7.1. ጠቅላላ መሥፈርት

ለጋራ መጻዳጃና የገላ መታጠቢያ አገልግሎት የሚከተሉት የአስተዳደር ስታንዳርዶች ተግባራዊ ይደረጋሉ:-

- ሀ) የከተማ አስተዳደሩ ለጋራ መጻዳጃና ለገላ መታጠቢያ ቤቶች ግንባታ የሚውል የለማና ከይገባኛል ነጻ የሆነ ቦታ ማቅረብ አለበት፤

- ለ) የከተማ አስተዳደሩ የግል መጻጻጃ ቤቶች በሌሊባቸው በተፋፈጉ የመኖሪያ አካባቢዎች የጋራ መጻጻጃ እና የገላ መታጠቢያ አገልግሎት እንዲኖር ማድረግ አለበት፤
- ሐ) የከተማ አስተዳደሩ አገልግሎቱ ለተዘጋጀላቸው ለሁሉም ተጠቃሚዎች በፍትሃዊነት ተደራሽ እና እንዲሁም የአካባቢው ንጽህና ሁልጊዜ የተጠበቀ መሆኑን ማረጋገጥ አለበት፤
- መ) ተጠቃሚው ህብረተሰብ ከጋራ መጻጻጃና ገላ መታጠቢያ አገልግሎት ጋር በተያያዘ የሚከፈሉ ክፍያዎችን (የኤሌክትሪክና ውሃ ፍጆታ እንዲሁም የፍላሽ ማስነሻ ክፍያዎችን) መሸፈን አለበት፤
- ሠ) ለጋራ መጻጻጃና የገላ መታጠቢያ ቤቶች የ24 ሰዓት ሽፋን ያለው የመብራት አቅርቦት መኖር አለበት፤
- ረ) የጋራ መጻጻጃና የገላ መታጠቢያ ቤት ተጠቃሚዎች በሚያወጡት የጽዳትና ውበት መርህግብር መሰረት አጠቃላይ የጽዳትና ውበት ስራ ማከናወን አለባቸው፤
- ሰ) ተጠቃሚው ህብረተሰብ ለጋራ መጻጻጃና የገላ መታጠቢያ ህንጻዎች ወቅቱን ጠብቆ አስፈላጊውን ጥገናና እድሳት ማድረግ አለበት፤
- ሸ) ማንኛውም የጋራ መጻጻጃና የገላ መታጠቢያ ተጠቃሚ ለተፈላጊ የመሰረተ ልማት (ውሃ፣ መብራት) አገልግሎት ክፍያዎች እና ሌሎች ወጪዎች በጋራ ለሚወሰኑ መዋጮዎች በጋራ በሚወሰነው የጊዜ ገደብ በወቅቱ ማዋጣት አለበት፤
- ቀ) የመዋጮው መጠን በጋራ የሚወሰን ሆኖ የተጠቃሚውን ብዛትና እያንዳንዱን ተጠቃሚ ግምት ውስጥ ያስገባ መሆን አለበት፤
- በ) የጋራ መጻጻጃና የገላ መታጠቢያ ተጠቃሚዎች የፍላሽ ቆሻሻን ከማጠራቀሚያው /septic tank/ በአንቀጽ 4.10 በተቀመጠው ስታንዳርድ መሰረት በወቅቱ ማስነሳት አለባቸው፤
- ተ) የጋራ መጻጻጃና የገላ መታጠቢያ አገልግሎት እንዳይቋ ረጥ ተጠቃሚዎቹ የመጠባበቂያ ውኃ ማከማቻ ታንክር ማዘጋጀት አለባቸው፤
- ቸ) ተጠቃሚዎች የከተማ አስተዳደሩ ወይም ጉዳዩ የሚመለከተው ተቋም ተቆጣጣሪዎች በሚመጡበት በማናቸውም ጊዜ መረጃ የመስጠትና የማሳየት ግዴታ አለባቸው፤
- ነ) ማንኛውም ተጠቃሚ ዋናውን በር ከውስጥም ሆነ ከውጭ ከቆለፈ በኋላ ቁልፉን ማንሳት አለበት፤
- ኘ) የጋራ መጻጻጃና የገላ መታጠቢያ ቤት ወይም መጠቀሚያ ክፍል ቁልፍ የጣለ/የጠፋበት መተካት አለበት፤

- አ) የሚመለከተው ተቋም ለተጠቃሚዎች የጋራ አጠቃቀምንና ንጹህና አያያዝን በተመለከተ ግንዛቤ ማስጨበጥ አለበት፤
- ከ) የሚመለከተው ተቋም በከተማው ስለሚገኙ የጋራ መጻዳጃና የገላ መታጠቢያ ቤቶች ወቅታዊ መረጃዎች ማሰባሰብ፣ ማደራጀትና መያዝ አለበት፤

7.2. የጽዳትና ውበት አጠባበቅ ስታንዳርድ

ለጋራ መጻዳጃና የገላ መታጠቢያ አገልግሎት የሚከተሉት የፅዳትና ውበት አጠባበቅ ስታንዳርዶች ተግባራዊ መደረግ አለባቸው፡፡

- ሀ) በማንኛውም ሁኔታ የጋራ መጻዳጃ ቤቶች ያለውሃ አገልግሎት መስጠት የለባቸውም፤
- ለ) በማንኛውም ጊዜ የጋራ መጻዳጃና የገላ መታጠቢያ ክፍሎች፣ የእጅ መታጠቢያዎች እና አካባቢው ንጹህ ሆነው መገኘት አለባቸው፤

7.3. የጽዳትና ውበት ስራዎችና የሚያስፈልጉ መሳሪያዎች

ከላይ በንዑስ አንቀፅ 3.3 ለህዝብ መጻዳጃና የገላ መታጠቢያ አገልግሎት ለጽዳትና ውበት ስራዎች እንዲሟሉ የተጠቀሱት የስራ መሳሪያዎች በተመሳሳይ ለጋራ መጻዳጃና የገላ መታጠቢያ አገልግሎት መሟላት አለባቸው፡፡

7.3.1. የጽዳትና ውበት ስራዎች

- ሀ) የጋራ መጻዳጃና የገላ መታጠቢያ ቤቶችን የማጽዳትና የማስዋብ ስራ በተጠቃሚዎቹ መከናወን አለበት፤
- ለ) የጋራ መጻዳጃና የገላ መታጠቢያ ክፍሎች አንድ ተጠቃሚ ከተጠቀመ በኋላ ለሚቀጥለው ተጠቃሚ ንጹህ ሆነው መተላለፍ አለባቸው፤
- ሐ) ተጠቃሚዎች የድርጊት መርሀ-ግብር አዘጋጅተው የጋራ መጻዳጃና ገላ መታጠቢያ ቤታቸውን ቢያንስ በሳምንት 2 ቀን ማጽዳትና ማስዋብ ይኖርባቸዋል፤

7.3.2. የግል ደህንነትና ንፅህና መጠበቂያ ቁሳቁሶች

ለጋራ መጻዳጃና ገላ መታጠቢያ ቤቶች ቢያንስ የሚከተሉት የግል ደህንነት መከላከያ እና የንፅህና መጠበቂያ አልባሳትና ቁሳቁሶች ሊሟላላቸው ይገባል፡፡

- ሀ) የደህንነት ጫማ ወይም ቦት፣ ባለማንገቻ ቱታ /ካፖርት/ ሽርጥ፣ ጠንካራ ጓንቶች፣ የአፍና የአፍንጫ መሸፈኛ /ማስክ/፤
- ለ) የመጀመሪያ የህክምና እርዳታ መስጫ ሳጥን/first aid kit/፤
- ሐ) የንፅህና መጠበቂያ ቢያንስ ሳሙና፣ አሞ፣ ሶፍት፣ መጥፎ ሽታንና ተህዋስያንን የሚያስወግዱ እንዲሁም መልካም መዳዘ የሚፈጥሩ የጽዳት ኬሚካሎች /detergents & disinfectants/፤
- መ) በእያንዳንዱ የገላ መታጠቢያ ክፍል ውስጥ አንድ የፕላስቲክ ወንበር፤

7.3.3. የጋራ መጻዳጃና የገላ መታጠቢያ ቤቶች ባለቤትነት

- ሀ) የጋራ መጻዳጃና የገላ መታጠቢያ ቤት ተጠቃሚዎቹ በባለቤትነት ይዘው የሚያስተዳድሩት ይሆናል፤
- ለ) በውል የጋራ መጻዳጃና የገላ መታጠቢያ ቤቶችን እንዲጠቀሙበት የተላለፈላቸው ነዋሪዎች የማስተዳደሩን ሥራ በሙሉ ኃላፊነት ሊያከናውኑ ይገባል፤

7.3.4. የጋራ መጻዳጃና የገላ መታጠቢያ ቤቶች የቁልፍ አያያዝ

- ሀ) የጋራ መጻዳጃና የገላ መታጠቢያ ቤቶች የዋናው መግቢያ በር ቁልፍ ሊኖረው የሚገባ ሲሆን የቁልፍ መክፈቻውም በመጻዳጃ ቤቶቹ የሚጠቀሙ ሁሉም አባወራዎች/እማወራዎች ሊኖራቸው ይገባል፤
- ለ) የአንድ የጋራ መጻዳጃ ወይም የገላ መታጠቢያ ክፍል ቁልፍ መያዝ ያለበት በክፍሉ እንዲጠቀሙበት በተመደቡ አባወራዎች/እማወራዎች ብቻ ነው፤
- ሐ) በማንኛውም ሁኔታ የጋራ መጻዳጃና የገላ መታጠቢያ የዋናው በር እና የመጠቀሚያ ክፍሎች የመክፈቻ ቁልፎች በር ላይ መተው የለባቸውም፤
- መ) የጋራ መጻዳጃና የገላ መታጠቢያ ቤት ወይም የመጠቀሚያ ክፍሎች ቁልፍ ቢጠፋ በሮችን ወይም ቁልፎችን መገንጠል ክልክል ነው፤

7.3.5. የጋራ መጻዳጃና የገላ መታጠቢያ ቤቶች የመጠቀሚያ ወጪ

የጋራ መጻዳጃና የገላ መታጠቢያ ቤትን ለማስተዳደር የሚያስፈልገውን ማንኛውንም ወጪ (ለውሃ፣ ለመብራት፣ ለፍላጎ ማስነሻ፣ ለጥገና፣ ለጽዳትና

ውበት ወዘተ) ሁሉም ተጠቃሚዎች በእኩል መዋጮ በጋራ የሚሸፍኑት ይሆናል።

7.3.6. የጋራ መጻዳጃና የገላ መታጠቢያ ቤቶች ክትትልና ቁጥጥር

የጋራ መጻዳጃና የገላ መታጠቢያ ቤቶች በተቀመጠላቸው የአገልግሎት ስታንዳርድ መሰረት ተጠቃሚዎች እየተገለገሉ ስለመሆኑና መጻዳጃ ቤቶቹ በንጽህናና በአግባቡ ስለመያዛቸው የአገልግሎት ሰጪ ተቋም የሚመለከታቸው አካላት በየጊዜው ክትትልና ቁጥጥር ማድረግ አለባቸው።

7.3.7. ተቋማዊ አደረጃጀት

የጋራ መጻዳጃና የገላ መታጠቢያ አገልግሎት አሰጣጥን የሚከታተልና የሚመራ አደረጃጀት በአገልግሎት ሰጪው ተቋም ደረጃ ሊኖር ይገባል።

7.4. የጋራ መጻዳጃና የገላ መታጠቢያ ቤት ቆሻሻ አያያዝና አወጋገድ

ከላይ በንዑስ አንቀጽ 4.10 ከፊደል "ሀ" - "ሐ" ለህዝብ መጻዳጃና የገላ መታጠቢያ ቤት ቆሻሻ አያያዝና አወጋገድ የተቀመጡ ስታንዳርዶች በተመሳሳይ ለጋራ መጻዳጃና ገላ መታጠቢያ ቤቶች መተግበር አለባቸው። ከዚህ በተጨማሪ፡-

ከማንኛውም የጋራ መጻዳጃና የገላ መታጠቢያ ቤት የሚመነጭ ደረቅ ቆሻሻ እስከሚወገድ ድረስ ለዚህ ተብሎ በሚዘጋጅ ቆሻሻ ማጠራቀሚያ /waste bin/ ውስጥ መቀመጥ ይኖርበታል፤

8. የጋራ መጻዳጃና የገላ መታጠቢያ የህንፃው የውስጥ መገልገያዎች ስታንዳርድ

8.1. ጠቅላላ መሥፈርት

ለጋራ መጻዳጃና የገላ መታጠቢያ አገልግሎት የሚገነባው ህንፃ የሚከተሉትን ማሟላት አለበት።

ሀ) የጋራ መጻዳጃና የገላ መታጠቢያ ቤት ሲገነባ አቀማመጡና አቅጣጫው በቀላሉ ተደራሽ፣ ለእይታ ግልጽ የሆነ፣ ለተጠቃሚዎች ደህንነት አመቺነት ያለው እንዲሁም የተፈጥሮ ብርሃንና የአየር ዝውውር ያለው እንዲሆን መደረግ አለበት፤

ለ) ማንኛውም የጋራ መጻዳጃና የገላ መታጠቢያ ቤት የውሃ መስመር ሊዘረጋለት የሚገባ ሲሆን የውሃ አቅርቦቱ እንዳይቋረጥ የውሃ ማጠራቀሚያ ታንክ ሊገጠምለት ይገባል፤

- ሐ) የሚገጠመው የውኃ ታንክር ውኃ የመያዝ አቅሙ የቀጥታ መስመር ውኃ በሚቋረጥበት ጊዜ ቢያንስ ለ24 ሰዓት አገልግሎት መስጠት የሚችል መሆን ይኖርበታል፤
- መ) የውሃ ማጠራቀሚያ ታንክር ከዋናው ህንጻ ጣሪያ ቢያንስ 1 ሜትር ከፍ ብሎና ከወሰን ቢያንስ 1 ሜትር ርቆ ከብረት ወይም ከአርማታ በተሰራ ማማ ላይ መቀመጥ ይገባዋል፤
- ሠ) ከማንኛውም የጋራ መጻዳጃና የገላ መታጠቢያ ቤት የሚወጣ ፍሳሽ ቆሻሻ/liquid waste/ የፍሳሽ ቆሻሻ ማስወገጃ መስመር/sewer system/ ባለበት አካባቢ በቀጥታ ከመስመሩ ጋር መያያዝ አለበት፤ መስመሩ በሌለበት አካባቢ ሴፕቲክ ታንክ ተዘጋጅቶ ወደ ሴፕቲክ ታንኩ እንዲፈስ መደረግ ይኖርበታል፤
- ረ) ማንኛውም ሴፕቲክ ታንክ ሲዘጋጅ የመያዝ አቅሙ ከ27 ሜትር ኪዩብ (3ሜ. ጎን፣ 3ሜ. ስፋትና 3ሜ. ጥልቀት) በታችና ከ64 ሜትር ኪዩብ (4ሜ. ጎን፣ 4ሜ. ስፋትና 4ሜ. ጥልቀት) በላይ መሆን የለበትም፤
- ሰ) የጋራ መጻዳጃና የገላ መታጠቢያ ግንባታ ከወሰን 2.5 ሜትር ርቆ መገንባት አለበት፤
- ሸ) ማንኛውም የጋራ መጻዳጃና የገላ መታጠቢያ ቤት የእጅ መታጠቢያ ሊኖረው ይገባል፡፡
- ቀ) ማንኛውም የጋራ መጻዳጃ እና የገላ መታጠቢያ ቤት ለሴቶች፣ ለወንዶችና ለአካል ጉዳተኞች በግልጽ ተለይተው የተዘጋጁ የመጻዳጃና የገላ መታጠቢያ ክፍሎች ሊኖሩት ይገባል፤
- በ) ከሚሰሩት የጋራ መጻዳጃ እና ገላ መታጠቢያ ክፍሎች/cubicles/ አንዱ ክፍል አካል ጉዳተኞችን ሊያስተናግድ በሚችል መልክ መገንባት አለበት፤
- ተ) ማንኛውም የጋራ መጻዳጃ ቤት ቢያንስ 2 የመጻዳጃ ክፍልና አንድ የገላ መታጠቢያ ክፍል ሊኖረው ይገባል፤ የገላ መታጠቢያውና አንዱ የመጻዳጃ ክፍል ለአካል ጉዳተኞችም እንደሚያገለግል ሆኖ መሰራት አለበት፤

8.2. የቦታ መረጣ/site selection/ ስታንዳርድ

የጋራ መጻዳጃና የገላ መታጠቢያ ህንፃ ለመገንባት የቦታ መረጣ በሚከተለው ስታንዳርድ መሠረት መፈፀም አለበት፡፡

- ሀ) ማንኛውም ለጋራ መጻዳጃና ለገላ መታጠቢያ አገልግሎት ህንፃ ግንባታ የሚመረጥ ቦታ የአካባቢ ጥበቃ ፖሊሲ፣ ስትራቴጂ፣ አዋጅ፣ ደንብና መመሪያ የተከተለ መሆን ይገባዋል፤
- ለ) ማንኛውም ለጋራ መጻዳጃና ለገላ መታጠቢያ ቤት ግንባታ የሚመረጥ ቦታ መሰረተ ልማት (ውሃ፣ መብራት፣ መንገድና ተፋሰስ ወዘተ) የተዘረጋለት መሆን ይገባዋል፤
- ሐ) ማንኛውም ለጋራ መጻዳጃና ለገላ መታጠቢያ ቤት ግንባታ የተመረጠ ቦታ ሳይት ፕላንና የይዞታ ማረጋገጫ ሊኖረው ይገባል፤
- መ) ማንኛውም የጋራ መጻዳጃና የገላ መታጠቢያ ቤት ለጎርፍ እና ውሃ ለማቆር ተጋላጭ በሆነ ቦታ መገንባት የለበትም፤
- ሠ) ማንኛውም ለጋራ መጻዳጃና ለገላ መታጠቢያ ቤት ግንባታ የሚመረጥ ቦታ የተጠቃሚውን አዎንታዊ ያገኘ፣ ከአካባቢው የመሬት አጠቃቀም ፕላን ጋር የተጣጣመና በከተማው ፕላን የተፈቀደ መሆን ይገባዋል፤
- ረ) የጋራ መጻዳጃና የገላ መታጠቢያ ቤት በተፋፈጉና የግል መጻዳጃ ለመገንባት የቦታ ጥበት ባለባቸው በመኖሪያ ሰፈሮች/residential area/ ውስጥ ብቻ መገንባት ይኖርበታል፤
- ሰ) የጋራ መጻዳጃና የገላ መታጠቢያ ቤት የሚገነባበት ቦታ ከተጠቃሚዎች መኖሪያ ቤት እጅግ ቢበዛ ከ100 ሜትር በላይ መራቅ የለበትም፤
- ሸ) ማንኛውም ለጋራ መጻዳጃና ገላ መታጠቢያ ቤት ግንባታ የተመረጠ ቦታ በአገልግሎት ሰጪው ተቋም ስም ሳይት ፕላንና የይዞታ ማረጋገጫ ሊኖረው ይገባል፤
- ቀ) ማንኛውም የጋራ መጻዳጃና የገላ መታጠቢያ ቤት ለጤና ደህንነት ሲባል ከመኖሪያ ቤትና ከሌሎች ተቋማት ቢያንስ 2.5 ሜትር መራቅ አለበት፤
- በ) አንድ የጋራ መጻዳጃና የገላ መታጠቢያ ቤት ግንባታው የሚያርፍበት ቦታ ስፋት እንደሚገነባው ህንጻ መጠን የሚወሰን ቢሆንም አነስተኛው የቦታ ስፋት ከ11.70 ካ.ሜ. በታች መሆን የለበትም፤
- ተ) አንድ የጋራ መጻዳጃና የገላ መታጠቢያ ቤት ግንባታው የሚያርፍበት ቦታ ስፋት እንደሚገነባው ህንጻ መጠን የሚወሰን ቢሆንም አነስተኛው የቦታ ስፋት ሴፕቲክ ታንክ /Septictank/ መገንቢያ ቦታን ጨምሮ ከ20.70 ካ.ሜ. በታች መሆን የለበትም፤

8.3. የህንጻው ዋና በር ስታንዳርድ

የጋራ መጻዳጃ እና የገላ መታጠቢያ ህንጻ ዋና በር የሚከተሉት ስታንዳርዶች ተግባራዊ መደረግ አለባቸው፡፡ የህንጻው ዋና በር፡-

- ሀ) ከእንጨት ወይም ከብረት ሊሰራ ይችላል፤
- ለ) ቀለሙ ብሩህና ከግድግዳው ቀለም የተለየ መሆን አለበት፤
- ሐ) የተጣራ መግቢያ ስፋት ከ0.90 ሜትር ማነስ የለበትም፤
- መ) ለአካል ጉዳተኞች ተደራሽና ምንም ዓይነት መሰናክል የማይፈጥር ሆኖ መዘጋጀት አለበት፤
- ሠ) በሰረገላ የሚሰራ ቁልፍ ሊዘጋጅለት ይገባል፤
- ረ) በምሽት በግልጽ እንዲታይ መብራት ሊገጠምለት ይገባል፤

8.4. የጋራ መጻዳጃና የገላ መታጠቢያ የክፍሎች /cubicles/ እና የእጅ መታጠቢያ ስታንዳርድ

8.4.1. የጋራ መጻዳጃ ክፍሎች /cubicles/ ስታንዳርድ

ለጋራ መጻዳጃ ክፍሎች የሚከተሉት ስታንዳርዶች ተግባራዊ መደረግ አለባቸው፡-

- ሀ) አንድ የመጻዳጃ ክፍል በር ከውስጥ ተወርዋሪ መሸንጎሪያ ሊኖረው ይገባል፤ መሸንጎሪያውም በአደጋ ጊዜ በሩን ለመንቀል በሚያስችል ሁኔታ የተዘጋጀ መሆን አለበት፤
- ለ) የመጻዳጃ ክፍሉ ባለ መቀመጫ ከሆነ መቀመጫው ከ0.57 ሜትር እስከ 0.60 ሜትር ከወለል በላይ ከፍታ ሊኖረው ይገባል፤
- ሐ) የመጻዳጃ ክፍሉ የመጻዳጃ ቤት ወረቀት ማስቀመጫ ሊገጠምለት ይገባል፤
- መ) የመጻዳጃ ቤት ወረቀት ማስቀመጫ ሲገጠም በስተግራ ወይም በስተቀኝ ከመሬት 0.70 ሜትር ከፍ ማለት አለበት፤
- ሠ) የጋራ መጻዳጃ ቤት ክፍሎች ግድግዳቸው ውሃ የማያቆርና የማያሰርግ ሆኖ በቀላሉ ሊታጠብ የሚችል መሆን አለበት፡፡
- ረ) እያንዳንዱ የጋራ መጻዳጃ ክፍል /cubicles/ ቢበዛ ለ2 አባወራ/እማወራ ብቻ የሚያገለግል መሆን አለበት፤
- ሰ) የጋራ መጻዳጃ ክፍል /cubicle/ ስፋት 0.90 ሜትር በ 1.20 ሜትር ሆኖ የበሩ የተጣራ ስፋት ከ0.60 ሜትር ማነስ የለበትም፤

- ሸ) አንድ የጋራ የመጻጻጃ ክፍል በር ከወለል 0.10 ሜትር ከፍ ብሎ መገጠም ያለበት ሲሆን ከአናቱ በኩልም በተመሳሳይ ከ0.10 ሜትር ያላነሰ ክፍተት ሊኖረው ይገባል፤
- ቀ) አንድ የጋራ መጻጻጃ ክፍል በር ከውጭ ተንጠልጣይ መቆለፊያ ቁልፍ ሊኖረው ይገባል፤
- ሰ) የጋራ መጻጻጃ ክፍል መስኮት የሚያስፈልገው ሲሆን መስኮቱም የሚገጠመው ከሰው ቁመት ከፍ ብሎ ከወለሉ 2 ሜትር ከፍታ ላይ መሆን ይገባል፤
- ሸ) የጋራ መጻጻጃ ክፍሉ መስኮት ከመስታወት መሰራት ያለበት ሲሆን ለአየር ማስገቢያና ማስወጫ ያህል ከአናቱ ላይ ብቻ ዘንበል የሚደረግ መሆን ይገባል፤

8.4.2. በጋራ መጻጻጃ ቤቶች የአካል ጉዳተኞች መጻጻጃ ክፍል/cubicles/ ስታንዳርድ

በጋራ መጻጻጃ ቤቶች የአካል ጉዳተኞችን ታሳቢ ተደርጎ የሚሰራው መጻጻጃ ክፍል የሚከተሉትን ማሟላት አለበት፡-

- ሀ) የመጻጻጃ ክፍሉ 1.50 ሜትር በ 1.50 ሜትር ስፋት ያላነሰ መሆን ይኖርበታል፤
- ለ) የመጻጻጃ ክፍሉ የተጣራ የበር ስፋት ከ0.90 ሜትር ማነስ የሌለበት ሆኖ ወደ ውጭ ተካፋች መሆን ይኖርበታል፤
- ሐ) በመጻጻጃ ክፍል ውስጥ በሦስቱም ጎኖች የእጅ መደገፊያ ያለው ሆኖ መደገፊያው ከግድግዳው ከ0.08 ሜትር እስከ 0.10 ሜትር ርቆ መዘጋጀት ይኖርበታል፤
- መ) የመጻጻጃ ክፍሉ መቀመጫ ከ0.57 ሜትር እስከ 0.60 ሜትር ከወለል በላይ ክፍታ ሊኖረው ይገባል፤
- ሠ) የእጅ መታጠቢያ፣ ማድረቂያ፣ እና የሳሙና ማስቀመጫ የመጻጻጃ ክፍሉ ውስጥ የሚገጠም ሆኖ ከወለል በላይ ከ0.50 ሜትር እስከ 0.70 ሜትር ክፍታ ላይ መዘጋጀት ይኖርበታል፤
- ረ) ለአካል ጉዳተኞች ታስቦ የሚሰራው መጻጻጃ ክፍል ከውስጥ በሦስቱም ጎኖች የእጅ መደገፊያ ያለው ሆኖ መደገፊያው ከግድግዳው ከ0.08 ሜትር እስከ 0.10 ሜትር ርቆ መዘጋጀት ይኖርበታል፤

ሰ) አንድ የጋራ መጻጻጃ ቤት ካሉት መጻጻጃ ክፍሎች ውስጥ አንደኛው አካል ጉዳተኞችን ታሳቢ በማድረግ ባለ መቀመጫ መሆን ያለበት ሲሆን ሌሎቹ በተጠቃሚው ፍላጎት (ባለ ሳህን/ተርኪሽ ወይም ባለመቀመጫ) የሚወሰን ይሆናል፤

8.4.3. በጋራ መጻጻጃ ቤቶች የገላ መታጠቢያ ክፍሎች /cubicles/ ስታንዳርድ

ከላይ በንዑስ አንቀጽ 5.4.6 ከፊደል "መ" - "ሸ" የተዘረዘሩት የህዝብ የገላ መታጠቢያ ክፍሎች ስታንዳርዶች ለጋራ መጻጻጃና ገላ መታጠቢያ ክፍሎች በተመሳሳይ መተግበር አለባቸው፡፡ ከዚህ በተጨማሪ የሚከተሉት ስታንዳርዶች ተግባራዊ መደረግ አለባቸው፡-

- ሀ) እያንዳንዱ የጋራ ገላ መታጠቢያ ክፍል ቢበዛ ለ4 አባወራ/እማወራ ብቻ ማገልገል አለበት፤
- ለ) የገላ መታጠቢያ ክፍሎች ስፋት ለአካል ጉዳተኞችም በሚመች መልክ 1.50 ሜትር በ 1.50 ሜትር መሆን ይገባዋል፤
- ሐ) የገላ መታጠቢያ ክፍል በር የተጣራ ስፋት ከ0.90 ሜትር ማነስ የለበትም፤
- መ) የገላ መታጠቢያ ክፍል በር ከውጭ ተንጠልጣይ ቁልፍ ሊኖረው ይገባል፤
- ሠ) አካል ጉዳተኞችን ታሳቢ በማድረግ የገላ መታጠቢያ ክፍሉ ውስጥ በሦስቱም ጎኖች የእጅ መደገፊያ ያለው ሆኖ መደገፊያው ከግድግዳው ከ0.08 ሜትር እስከ 0.10 ሜትር ርቆ መዘጋጀት ይኖርበታል፤

8.4.4. በጋራ መጻጻጃ ቤቶች የእጅ መታጠቢያ ስታንዳርዶች

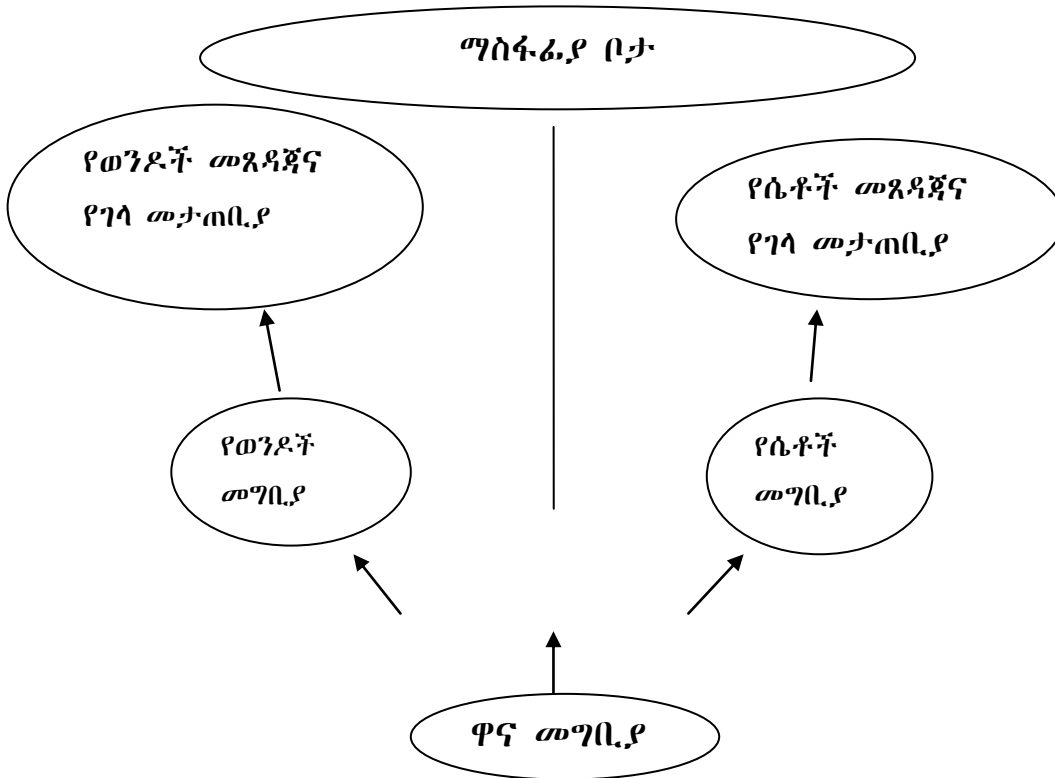
ከላይ በንዑስ አንቀጽ 5.4.5 በህዝብ መጻጻጃ ቤቶች የእጅ መታጠቢያ ከፊደል "ለ"- "ሸ" የተዘረዘሩት ስታንዳርዶች ለጋራ መጻጻጃና ገላ መታጠቢያ ክፍሎች የእጅ መታጠቢያዎች በተመሳሳይ መተግበር አለባቸው፡፡

ይህ ስታንዳርድ በሚኒስቴር መ/ቤቱ ሚኒ ካቢኔ ከፀደቀበት ከነሐሴ 20 ቀን 2007 ዓ/ም ጀምሮ ተግባራዊ ይሆናል፡፡

መኩሪያ ኃይሌ ተክለማርያም
የከተማ ልማት፣ ቤቶችና ኮንስትራክሽን ሚኒስቴር ሚኒስትር

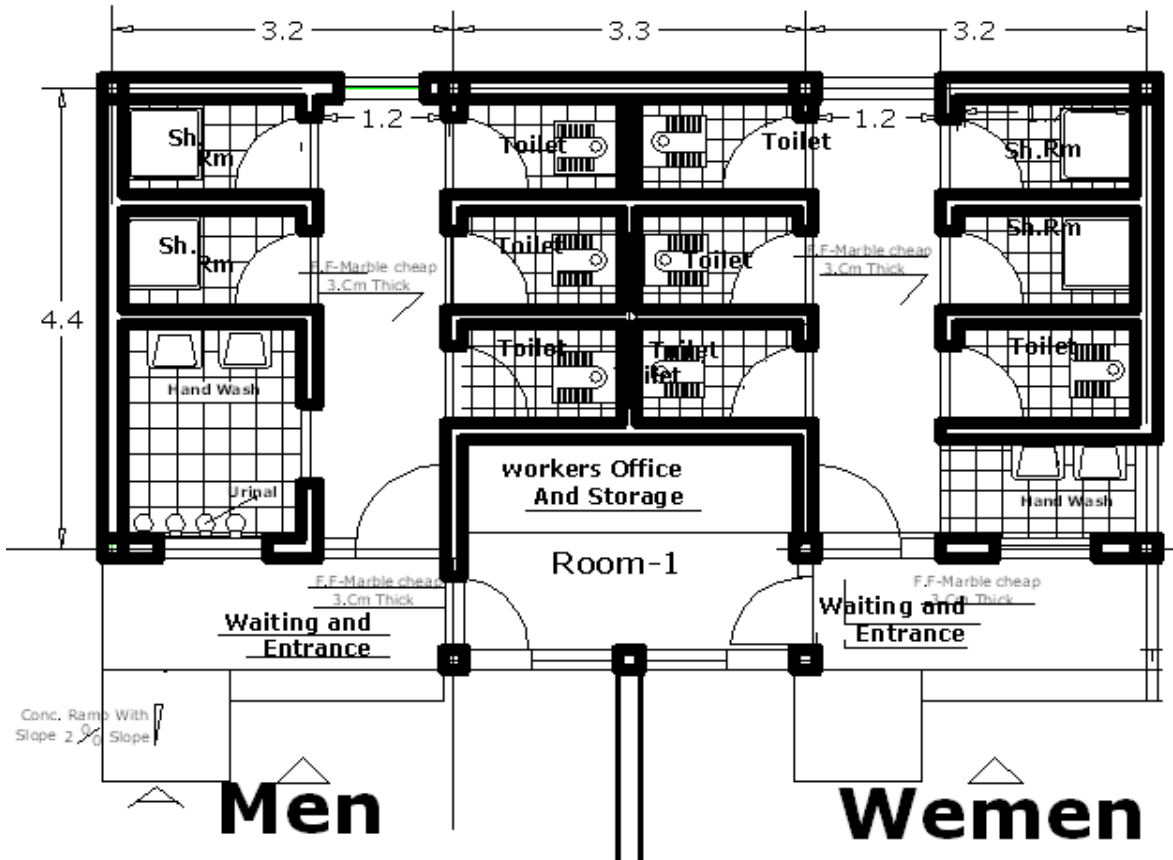
ዕዘሎች

ዕዘል አንድ:-የህዝብ መጻዳጃና የገላ መታጠቢያ ቤቶች መነሻ ዲዛይን- (schematic design)

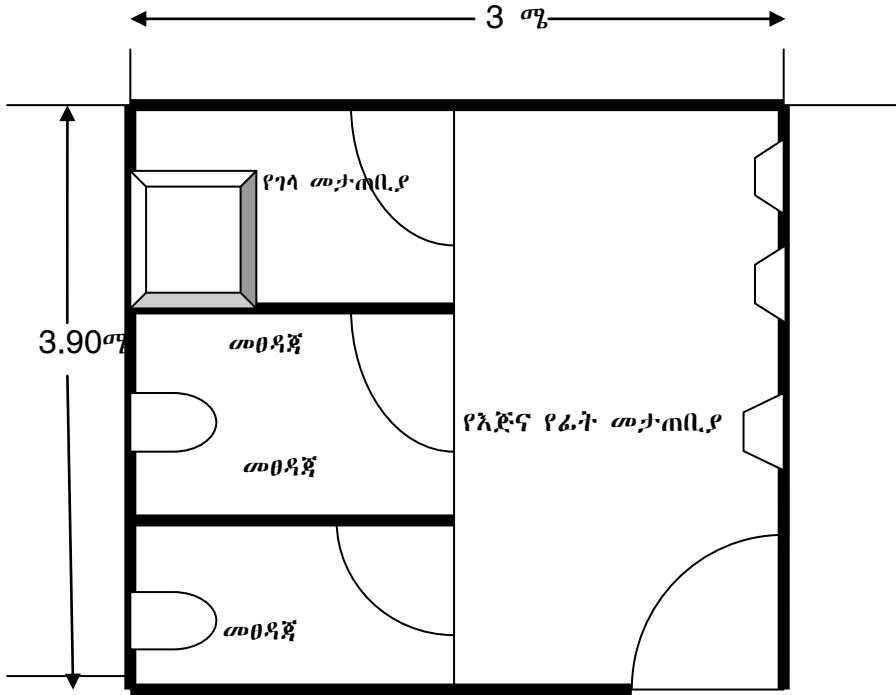


ይህ በስጦታ ለመግለጽ የተሞከረው የህዝብ መጻዳጃና የገላ መታጠቢያ ቤት የዲዛይን ዝግጅቱ በቦታ አጠቃቀምና የጠቀሜታዎች የእርስ በእርስ ዝምድና (ግንኙነት) ላይ የተመረከዘ መሆኑን፤ እንዲሁም የወደፊት የማስፋፊያ ቦታ በግንኙነቱ ውስጥ ሊኖረው የሚችለውን ተገቢ አካባቢና ቦታ ጭምር ለማሳየት የተሞከረ ሲሆን በሚቀጥለው ስዕል ላይ ለማሳየት የተሞከረው ደግሞ ደረጃውን የጠበቀ የህዝብ የመጻዳጃና መታጠቢያ ቤቶች ሕንጻ ፕላን ከተሞች በስታንዳርድነት እንዲጠቀሙበት አማራጭ ዲዛይን ሆኖ እንደሚከተለው ተዘጋጅቶ ቀርቧል፡፡

ዕዘል ሁለት:- የህዝብ መጻጃና የገላ መታጠቢያ ቤቶች ዲዛይን



ዕዝል ሶስት፡- የጋራ መጻጃና ገላ መታጠቢያ ቤቶች መነሻ ዲዛይን- (schematic design)



የማጣቀሻ ሰነዶች

1. Code of practice on Environmental Health:Singapore (as revised Nov 2013)
2. Public Toilet Design Guidelines, Brisbane City Council: Australia, December 2013.
3. Public Toilet Strategy, Mornington Peninsula Shire: Australia, February 2012.
4. Public Sanitation Design Guideline; Water Services trust fund: Kenya,July 2009
5. Strategic Asset Management, Assets Property & Facilities Management, Improving Public Access to better public toilets-stirling council's comfort partnership scheme (CPS): Scotland
6. የተሻሻለው የከተሞች ልማታዊ መልካም አስተዳደር ግንባታ ማዕቀፍና የማስፈጸሚያ ስልቶች:- ከተማ ልማት፣ ቤቶችና ኮንስትራክሽን ሚኒስቴር (ሚያዝያ 2006 ዓ.ም.)
7. የህዝብ ጤና አጠባበቅ አዋጅ ቁጥር 200/1992 ዓ/ም፤
8. የኢትዮጵያ ህንፃ አዋጅ ቁጥር 624/2001 ዓ/ም፤
9. ለአረንጓዴ ልማት ምቹ ሁኔታ የሚፈጥር የከተሞች የደረቅ ቆሻሻ አያያዝና አወጋገድ ስትራቴጂ:- ከተማ ልማት ቤቶችና ኮንስትራክሽን ሚኒስቴር (ሐምሌ 2006 ዓ/ም)